

Hirvolaisten

8



KOTISEUTUJULKAISU 2009

Lehden julkaisija: WIRMO -SEURA ry

Sisällysluettelo 2009

Arvoisa lukija, <i>Marja Virpi</i>	1
Mynämäen seurakunnan ja kirkon vanhoista vaiheista, <i>Markus Hiekkänen</i>	3
Mynämäen kirkon korjauksen tavoitteet, <i>Jouko Kotisalo</i>	10
Gregorius Halleniuksen käsitys Mynämäen syntyhistoriasta, <i>Toivo Viljamaa</i>	15
Wirmo 700-juhluvuoden tapahtumia.....	20
Wirmo-Wiki aukeaa kaikille kotiseudun paikannimistä kiinnostuneille	23
Tietoja Karjalankylän kirkosta ja rukoushuoneesta, <i>Merja Hannula</i>	24
Nihattulan Säteri, <i>Leena Hämölä-Glorioson</i>	28
Muistelmia Saaren kartanon työväen vaiheista, <i>Tero Raimoranta</i>	30
Maanviljelyn työtapoja ja välineitä Suojoen kylässä, <i>Eeva Rintama</i>	33
28 vuotta joka päivä linjurin ratissa, <i>Juhani Heino</i>	35
Seurakuntakoti 40 vuotta	38
Ruokaperinne, <i>Marjatta Vuoristo</i>	39

Toimitus

Toimituksesta vastaava: Kari Ahtiainen
Ilmoitukset: Marja Virpi
Painatus: Mynäprint Oy
Kansikuva: Wirmo 700-näyttely, Evakkoreki
Kuva: Kari Ahtiainen

Wirmo-Seura ry

Seuran toimisto sijaitsee Vanhassa Yhteiskoulussa
Yhteystiedot
wirmo-seura@mynamaki.fi
www.wirmo-seura.fi

Johtokunta v. 2010
Marja Virpi, puheenjohtaja
Juhani Heino, varapuheenjohtaja
Eeva Rintama, sihteeri
Paavo Anttila
Pekka Laaksonen
Eeva Strand
Jouni Syren
Annikki Valtanen
Kirsi Varjonen

Mynämäen seudun matkailuoppaat



*Järjestämme ryhmäretkiä Mynämäen
ja Vehmaan seudulla.*

Kari Ahtiainen 044 584 3107

Kerttu Partanen 040 7475761

Arvoisa lukija

Wirmo-Seura toimii tällä hetkellä muuttoa valmistellen. Vanhaan toimitilaamme Virastotielä on ilmeisesti tulossa eläinlääkäriasema. Olemme pitkällisen etsimisen jälkeen siirtymässä vanhan yhteiskoulun alakerran luokkahuoneeseen. Kulttuurihistoriallisesti arvokkaana, vanha yhteiskoulu sopii erinomaisesti seuramme työskentely- ja kokoontumistilaksi. Nyt valmistaudumme talkoilla remontoimaan tilan siistiksi ja viihtyisäksi. Avoimien ovien päivänä, joskus alkutalvesta, kutsumme ystäviämme ja muita kiinnostuneita tutustumaan uuteen toimitilaan. Ajatuksena on, että perinneillat ja muutkin yleisötalaisuudet voidaan järjestää siellä.

Kulunut toiminatakausi on muuten edennyt tehdyn toimintasuunnitelman mukaisena. Hankkeemme ”Menneisyyden aarteita omille ja vieraille” on valmistumassa. Hankkeen avulla on aikaansaatu mm Wirmo-Wiki vuorovaikutteinen paikannimitiedosto, joka otetaan käyttöön vielä tämän vuoden lopulla. Kun hankkeen loppuselvitys on tehty, odottelemmekin hankerahan tilitystä Wirmo-Seuran tilille. Uutta hanketta ei ole vielä suunniteltu, mutta tulevaisuudessa toteutamme taas jonkun, meille tärkeän hankkeen.

Laurin markkinoille oli kerätty mielenkiintoinen Silon ja Kaunottaren toiminnasta kertova kokonaisuus. Kun alkukankeudesta oli selvitty, löysimme helposti näiden yritysten tuotteita ja niiden valmistajia. Katunpään Pirjon, Kuuselan Sinikan, Nurmen Essin, Sunin Hilkan, ja muiden haastattelut taltioitiin tietokoneelle. Torilla

esitetty kavalkadi keräsi paikalle runsaan yleisön. On tärkeitä, että nämä tiedot voitiin kerätä nyt, kun vielä löydämme henkilöitä, jotka pystyvät kertomaan näiden yritysten toiminnasta. Kumpikin yritys oli merkittävä naisten työllistäjä tällä seudulla.

Virmo 700 -vuotta tapahtumassa olimme mukana kunnan kulttuuritoimen ja seurakunnan yhteistyökumppanina. Viikonlopun seminaarit ja näyttely kirjastossa olivat taidolla järjestetyt. Osallistujia löytyi täältä Mynämäestä ja kauempaakin. Kari Ahtiainen ja Viktoria Kulmala, käytännön toteuttajina, ansaitsevat suuret kiitokset! Kulttuuri on todella nousussa Mynämäessä, kuten jo viime vuonna Lizelius-juhlallisuuksien aikaan havaitsimme.

Tulevana vuonnakaan emme voi löysätä juhlallisuuksien järjestäjinä. Johan Gadolinin syntymästä tulee ensi syksynä kuluneeksi 250 vuotta. Lizelius-pidot muuntuvat siis todennäköisesti Gadolinin syntymäpäiväjuhliksi, ja muuta-kin Gadoliiniin liittyvää ohjelmaa suunnitellaan syksyksi.

Tämän vuoden Wirmolainen on kerätty vanhan kaavan mukaan, Mynämäen menneisyyden tapahtumista. Miellyttäviä lukuhetkiä Wirmolainen 2009:n seurassa!

*Marja Virpi
Puheenjohtaja*



Joko sinulla on kotiseutukoru?

Artenomi Johanna Iso-Järvenpää on suunnitellut ja valmistanut kotiseutuyhdistys Wirmo-Seura ry:n toimeksiannosta Mynämäen kotiseutukorun.

Korun mallina on käytetty viikinkiaikaista, puhkonaista riipuskorua, joita on löydetty kymmeniä eripuolilta Vakka-Suomea, mm. Mynämäen Tursunperästä.



Korua esitellään ja myydään Mynämäen Vanhan Ajan Markkinoilla joulukuussa. Ennen ja jälkeen markkinoiden korun voi ostaa Virmon Koru Ky:stä tai yhdistyksen toimistosta Virastotie 1.

Kuulutko sinä
joukkoon, jonka ei
tarvitse maksaa
autovakuutuksiaan?
Testaa osoitteessa
pohjola.fi/auto



Kodin ja perheen
vakuutukset

Voit testata asian myös
käymällä Osuuspankissa
tai soittamalla Pohjolan
palvelunumeroon 0303 0303
(ma-pe klo 8-18).

Vahinkovakuutukset myöntää Pohjola Vakuutus Oy.

Etua elämään. OP-Pohjolasta.



MYNÄMÄEN

Osuuspankki



RAKENNUSLIIKE
Jouko Rantanen Oy

Mynämäen Tilikeskus Oy

Kirkkokatu 2, 23100 Mynämäki
puh. (02) 430 5027, fax (02) 430 8533

Mynämäen seurakunnan ja kirkon vanhoista vaiheista

Lauantaina 10. lokakuuta kuluva vuotta pidettiin Mynämäen kirkossa juhlaseminaari osana *Virmo700*-juhlallisuuksia (*Virmo* on Mynämäen ruotsinkielinen nimi). Pidin tilaisuudessa esitelmän, jossa yritin antaa kuvan yleisistä piirteistä mutta myös erikoisuuksista, jotka liittyvät kirkkoon. Seuraava on esitelmän muokattu ja tiivistetty versio.

Mynämäen seurakunnan esi- ja varhaishistoriasta.

Mynämäellä voi monin tavoin havaita asutuksen pysyvyyden ja jatkuvuuden rautakaudella. Suoranaisia todisteita kunnan alueella kuitenkin ei ole ristiretkijälle (noin 1025–1200 jKr.) ominaisista ruumiskalmistoista samalla tavalla kuin esimerkiksi Nousiaisilla ja Maskussa. Melko varmasti asutus jatkui joka tapauksessa katkeamatta historialliseen aikaan (1200– jKr.) ja siten keskiaikaan (Suomessa noin 1200–1560 jKr.) asti. Tähän viittaavat myös löydöt kirkon ympäristöstä.

Virmo700-juhlaa vietetään sen takia, että vuonna 1309, siis 700 vuotta sitten, pitäjä mainitaan historiallisissa lähteissä ensimmäisen kerran. Tällainen keino laskea pitäjän historia tasavuosissa ja juhlia sitä onkin tuttu kautta Suomen useimmissa vanhoissa pitäjissä. Se on erinomainen tapa, joka kannattaa säilyttää.

Mynämäen pitäjän historia ulottuu kuitenkin paljon kauemmaksi taaksepäin kuin vuoteen 1309, sillä historiallisia lähteitä on säilynyt Suomessa hyvin vähän ja nämä vähätkin hyvin satunnaisesti. Onkin melko lailla sattuma, että pitäjän vanhin lähde on vuodelta 1309. Yhtä hyvin se voisi olla vaikkapa vuodelta 1247 tai 1284 tai 1301 tai 1315 – nämä ovat vain ilmasta otettuja lukuja.

Suoranaisesti Mynämäkeä/Virmoa koskevat lähteet eivät siis ulotu sen alkuaikaan asti, mutta laajemmilla, koko Suomen ja Pohjois-Euroopan menneisyyttä koskevilla tutkimuksilla tilanne muuttuu toisenlaiseksi. Tällöin voidaan päätellä, että 1100-luvulla Pohjois-Euroopan katolisessa



Markus Hiekkänen, FT, dosentti

kirkossa muodostettiin uusi organisaatiomalli, joka perustui alueellisiin seurakuntiin. Näiden pohjana oli sen kokoinen väestöryhmä, jonka arvioitiin maatalouden tuoton perusteella pystyvän rakentamaan ja koristamaan kirkkorakennuksen samoin kuin ylläpitämään sitä ja edelleen tarjoamaan papille palkan (pääasiassa pappilan muodossa).

Tämä järjestelmä tuotiin myös Suomeen siinä vaiheessa, kun kristillistyminen oli 1200-luvun alkuun mennessä edennyt niin pitkälle, että kaikki asukkaat olivat ottaneet kasteen ja luultavasti oli siirrytty kokonaan lapsikasteeseen. Tehokkaimmin tämä järjestelmä ulottui Varsinais-Suomeen, joskin myös uudisasutusalueelle Ahvenanmaalle ja Uudenmaan länsiosaan samoin kuin vanhoille asutusalueille Satakuntaan ja Hämeeseen perustettiin seurakuntia.

Mynämäki on keskellä Varsinais-Suomen rikasta ydinaluetta, ja on täydet syyt päätellä myös sen kuuluneen tähän seurakuntien perustamisen ensimmäiseen aaltoon. Näin Virmosakin on lähetyspiispa (Tuomas?) seurueineen tehnyt sopimuksen paikallisten talonpoikien

Graniitin kovaa osaamista

ROUHIAISEN KIVI OY

Mynämäki

Muistomerkit

– kaikki alan työt

Graniittitasot

– myös pyöreät

Pysyvä myyntinäyttely

puh. 4308 116

www.rouhiaisenkivi.net

Monipuolista
varaosa palvelua

PUH. 4307 465



Jokikuja, 23100 Mynämäki

myös raskaalle kalustolle

LEMMI-CARAVAN

Caravantie 76

23100 Mynämäki

Omistaja/hoitajat: Janne Rekola

Helka ja Pertti Rekola

Puh. (02) 430 8734, 0400 795 778, 040 502 9601

KOKOUS-JA JUHLATILAT, SAVUSAUNA

Valmistan kaikki juhlanne ammattitaidolla

Pitojussi

PITOPALVELU

J. RANTANEN

Puh. keittiö (02) 433 2323, 0400 525 209

kanssa pitäjän eli seurakunnan perustamisesta. Tämä lienee tapahtunut joko 1220-luvun lopulla tai 1230–1240-luvulla. Piispa takasi sielunhoidon ja kaikkien sakramenttien hoitamisen, kun taas pitäjäläiset lupasivat rakentaa kaikille yhteisen kirkon ja papille tämän palkkatilan eli pappilan; myös kymmenys- ja muut verot luvattiin suorittaa.

Kirkonpaikka lienee sama kuin tänäänkin, ja myös pappila muodostettiin mitä luultavimmin nykyiselle paikalleen Mynäjoen mutkaan. Voidaan tietysti arvella, että paikkaa olisi jossain keskiajan vaiheessa muutettu, mutta hyviä todisteita sellaisesta ei ole.

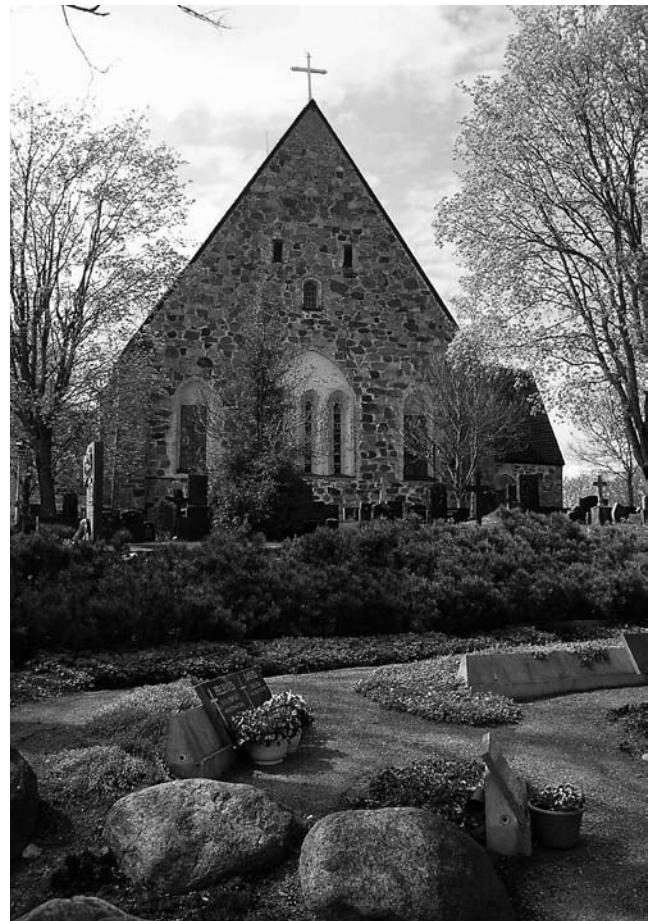
Mynämäen seurakunnan ja samalla kunnan historia ulottuu siis paljon kauemmaksi taakse kuin vuoteen 1309. Tarkkaan aikamääritykseen päästään tuskin koskaan, mutta jonakin vuonna noin vuosien 1225 ja 1250 välillä se tapahtui. Voisi siis sanoa, että nyt eletävästä vuodesta 2009 noin 15–20 vuotta eteenpäin voitaisiin Mynämäen kunnassa viettää sen perustamisen 800-vuotisjuhlia – toki nostamatta mitään erityistä vuotta varmaksi perustamisajankohdaksi, sillä sellaiseen tarkkuuteen ei voida päästä.

Kirkkorakennus

On aihetta arvella, että Mynämäen vauraimmat talonpojat, seudun valtamiehet, kuten olen heitä luonnehtinut, rakensivat tilojensa pihapiiriin omia yksityiskirkkojaan paljon ennen kuin pitäjäjärjestelmä tuotiin tänne. Kysymyksessä ovat olleet yksinkertaiset, luultavasti hyvin pienet rakennukset, jotka oli tarkoitettu vain valtamiehen ja hänen perheensä käyttöön. Arvelen myös, että niitä ei rakennettu talojen kalmistojen paikalle. Tämän vuoksi niiden jäännöksiä ei olekaan arkeologisissa tutkimuksissa löydetty.

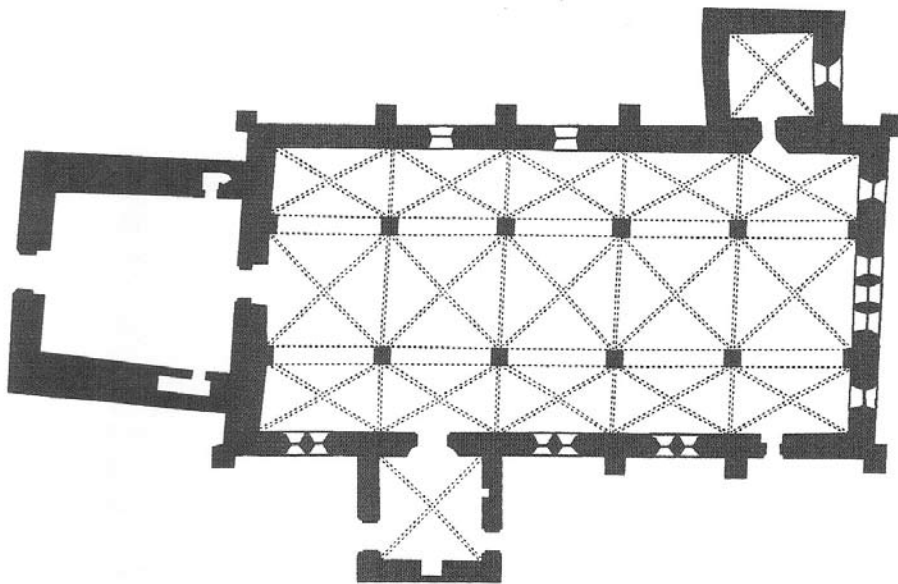
Mynämäen pitäjänkirkko sen sijaan oli eri asia. Se oli tarkoitettu seurakunta-alueen koko väestölle ja siksi siitä tehtiin luultavasti suurikokoinen ja näyttävä. Rakennusmateriaalina käytettiin puuta, luultavasti lamasalvostekniikkaan perustuen. Kirkkorakennusta ympäröi puisella aidalla, katetuilla porteilla ja kellotapulilla ympäröity kirkkomaa, jonka piispa vihki käyttöön (ehkä jo seurakunnan perustamistilaisuudessa?).

Mynämäen pitäjän puukirkko aika kesti noin 200 vuotta. Tuona aikana seurakunta rakennutti itselleen tuntemattoman määrän toisiaan seuranneita kirkkorakennuksia, ja niitä saatettiin myös laajentaa tarpeen tullen. Näissä asioissa



liikumme hyvin hataralla jäällä, sillä kirjoitettuja lähteitä ei ole. On kuitenkin perusteltua arvella, että ajallisesti peräkkäisiä kirkkorakennuksia on ollut useampia kuin se, joka rakennettiin välittömästi seurakunnan perustamisen jälkeen. Näin siksi, että ennen ukkosenjohdattimien aikaa (1700-luvun lopulta eteenpäin) kirkot korkeina rakennuksina olivat hyvin helposti palamaan syttyviä salamaniskusta. Edelleen lahovauriot saattoivat pakottaa uuden kirkon rakentamiseen. Eikä kaikkein vähiten uuden kirkon rakentamiseen ollut syynä se, että väkiluku kasvoi ja tarvittiin lisää tilaa. Myös kirkkoarkkitehtuurissa tapahtui muutoksia ja tuli uutuuksia: ajanmukainen, muodikas kirkkorakennus on keskiajalla ollut yhtä tärkeä kuin myöhemmin.

Mahdollisen vihjeen kivikirkkoa välittömästi edeltäneen puukirkon kohtalosta voi saada kirkon keskiaikaisten veistosryhmien kokonaisuudesta, joka koostuu yhdeksästä yksiköstä: vain yksi niistä on kivikirkkoa edeltävältä ajalta (kirkon kuorissa olevat ja luultavasti samaan alttarikaappiin kuuluneet pyhä Laurentius ja pyhä Erik). Asiantila voi viitata siihen, että kyseinen puukirkko tuhoutui lähes kaikkine sisustusosineen tulipalossa.



Kivikirkon rakennusaika

Aikaisemmassa kirkkotutkimuksessa aina 1990-luvulle asti pidettiin selvänä asiana, että Mynämäen kivikirkko muutamien muiden varsinaisuomalaisen kanssa muurattiin jo noin vuoden 1300 tienoilla. Kaikkein vahvimpana perustana tulkinnalle katsottiin se, että näissä kirkoissa on kaksois- tai kolmoisikkuna tai -ikkunoita, so. ikkunoita, jotka koostuvat saman ikkunakomeron sisäpuolella olevista kahdesta tai kolmesta suippo- tai pyörökaarisesta ikkunaukosta. Mynämäellähän tunnetusti kuori-ikkuna on kolmoisikkuna, kun taas eteläikkunoista kaikki (lukuun ottamatta itäisintä) ovat olleet kaksoisikkunoita samoin kuin länsi-ikkuna edelleen.

Sittemmin osoitin kaikkia suomalaisia kivi-kirkkoja koskeneessa tohtorinväitöskirjatyössäni, etteivät kaksois- ja kolmoisikkunat ole ajoittavia piirteitä, vaan niitä esiintyy pitkin keskiaikaa (esim. Naantalin birgittalaiskirkon munkkikuori, noin 1480-luku). Osoittautuikin, että Mynämäen kirkko ja muut vastaavat kirkot ovat olennaisilta piirteiltään samanlaisia kuin ne kirkot, joita varmuudella 1400-luvun keskivaiheen molemmin puolin rakennettiin Varsinais-Suomeen ja Uudellemaalle.

Aluksi päädyin tulkintaan, että Mynämäen kirkon rakennusajankohta sijoittuisi joihinkin kesäkausiin vuosien 1440 ja 1470 välissä. Sittemmin, ajoitusongelmien selkiytyessä, rakennuksen ikä vanheni jonkin verran. Nyt voidaan sanoa mitä suurimmalla varmuudella, että kirkko muurattiin joihinkin kesäsesonkeina

vuosien 1425 ja 1440 välissä.

Yhdessä Nousiaisten, Taivassalon ja Vehmaan kirkkojen kanssa Varsinais-Suomessa sekä Pernajan ja Porvoon kirkkojen kanssa Uudellemaalla Mynämäen kirkko on Suomen mantereeseen vanhin keskiaikainen kirkko. Seuraavina tulevat mm. Pyhän Katariinan, Paraisten, Nauvon ja Korpooon kirkot 1440- ja 1450-luvulla.

Kirkon koko

Katsoopa Mynämäen kirkkoa ulkoa tai sisältä, tulee hämmästelleeksi se valtavaa kokoa (ulkopuolella tosin länsipään erillinen rakennus hämää). Jos esimerkiksi verrataan runkokuoneen ulkopituutta, on se Turun tuomiokirkossa (1300-luvun lopusta tai vuoden 1400 vaiheilta) noin 35,0, Mynämäellä peräti 39,3 metriä. Naantalin luostarikirkon (1480-luku) pituus toki on 43,5 metriä, mutta muuten lähistön kirkot ovat Mynämäkeä pienempiä: Laitila 32,0, Masku 28,5, Nousiainen 26,2, Taivassalo 29,0 ja Vehmaa 32,9 metriä. Muualla Suomessa pitempiä ovat vain Inkoo III (39,6), Lohja (40,3) ja Viipurin dominikaanikirkko (42,4).

Leveys- ja korkeusmittavertailut voinee tässä jättää sikseen, sillä Mynämäen kirkon koko tuli riittävän selvästi esille. Mutta mistä syystä näin iso kirkko? Pitäjä ei nimittäin ollut alueellisesti mainittavan suuri, eikä siellä näytä olleen maata viljelleitä talonpoikia enempää kuin muissa Varsinais-Suomen pitäjissä. Ei myöskään voida osoittaa, että kirkkoon liittyisi esimerkiksi sellaisia reliikkejä eli pyhäinjäännöksiä, jotka olisivat edellyttäneet niiden korostamista kirkon koolla.

Vastausta kirkon valtavaan kokoon on etsitty ennenkin, mutta todella vakuuttava vastaus on jäänyt esittämättä. Tässäkään sellaista ei voi antaa. On jouduttava spekuloidaan alueen aateliston (esim. Tavast-suku) lahjoitusten antamalla edellytyksillä kirkon koon kasvattamiseen – ainakin arkkitehtuurihienouksien, kuten edellä mainittujen kaksois- ja kolmoisikkunoiden, tausta lienee lahjoituksissa. En pitäisi mahdolltomana myöskään tietynlaista oman hännän nostamista, sillä kotipitäjän korostaminen ei ole

vain 1800-luvun ja nykyajan ilmiö. Ratkaisevat syyt kirkon suurelle koolle jäävät kuitenkin edelleen auki.

Kirkon länsirakennus

Keskiajalla kirkkoon käytiin sen eteläsivulla olevan asehuoneen eli eteisen kautta, mutta nykyisin pääovi on kirkon länsipäässä olevan suuren, yläosaltaan kellotornina toimivan rakennuksen länsiseinässä. Myös tämä muhkea rakennus on herättänyt ihmetystä, ja on yritetty etsiä syitä sen rakentamiselle.

Tässäkään artikkelissa ei varmoja tietoja voi esittää, mutta todettakoon aluksi, että rakennus varsinkin sisältä näyttää nykyisin aika oudolta erilaisine toisen kerroksen kaarineen ja muine piirteineen (osa, kuten parvet, vasta vuodelta 1959). Tämä johtuu siitä, että rakennusosa jäi aikanaan kesken. Mainittujen kaarien sijainnin samoin kuin länsi- ja pohjoisseinissä olevien ulkosaarnatuolien (joita saatettiin käyttää niin saarnaamiseen kuin maallisten tai kirkollisten tiedotusten lukemiseen kirkkomaalla seisovalle kansalle) ja muurinsisäisten ullakonportaiden olemassaolon perusteella voi päätellä, että rakennuksen keskelle oli tarkoitus muurata korkea pilari. Tästä pilarista olisi sitten symmetrisesti



viuhkan lailla levittäytynyt neljä risti- tai tähti-holvina, jotka olisivat tukeutuneet seiiniin. Ulkosaarnatuoliaukot olisivat silloin jääneet holvien yläpuolelle.

Kun kuvittelee rakennuksen sisätilan valmiissa muodossaan (jota se ei koskaan saanut), pystyykin paremmin ymmärtämään sen alkuperäisen rakennusidean. Kysymyksessä on kappelirakennus, samanlainen kuin esimerkiksi Tallinnan pyhän Nikolauksen kirkon (Niguliste) Matteuskappeli. Rakennuksen on voinut rahoittaa joku Mynämäen rikkaiden aatelissukujen edustaja omaksi ja sukunsa hautapaikaksi. Tällainen menettely oli keskiajalla varsin tavallista muualla, kun taas Suomessa sellainen on hyvin poikkeuksellista. Toisaalta on vaikea keksia muutakaan syytä rakennuksen muuraamiselle: pitäjänkirkkoon sellainen ei kuulu eikä sitä voi luonnehtia myöskään länsitorniksi. Se olisi kaiken kaikkiaan tarpeeton, ellei taustalla olisi rikkaan miehen tai naisen tahto ja rahat.

Kalkkimaalaukset

Toukokuussa 2009 kirkossa pidettiin katselmus- ja neuvottelutilaisuus, jossa selvitettiin eri näkökulmia rakennuksen ja sen sisustuksen tulevas- sa kunnostustyössä. Tällöin tarkasteltiin myös äsken esille naputettuja (työn teki konservaattori *Raimo Ala-Kärppä*) kalkkimaalauksia keskiläivän idästä laskien toisen holvin pohjoisvaipassa ja arkadikaareissa. Se oli juhlallinen hetki.

Henkilökohtaisesti olin tavattoman yllättynyt siitä, kuinka korkeatasoinen maalaukokokonaisuus oli: hienovaraisten mutta täyteläisten kukkaisköynnösten ympäröimänä leijuu ikäänkuin taivaalla keskiaikaisen Turun hiippakunnan oma marttyyripyhimys Henrik, joka polkee jalkoihinsa murhaajaansa Lallia.

Aikaisemmat tiedot maalauksista viittasivat paljon yksinkertaisempiin ja vaatimattomampiin töihin. Tietojen taustalla on se, että *Emil Nervander*, Suomen taidehistorian isäksi luonnehdittu sinänsä monilla alueilla taitava tutkija naputti tämän ja muita maalauksia esiin 1897. Niitä ei tuolloin dokumentoitu muuten kuin yksinkertaisin ääriivapiirroksin, mikä ei anna lainkaan oikeutta töille. Myös ympäröivä kaunis köynnöskoristelu on poissa. Näin maalauksista saa varsin vaatimattoman käsityksen, minkä myöhemmät tutkijapolvet ovat jakaneet. Maalausten ”alkeellisuuden” takia ne heti esille ottamisen ja dokumentoinnin jälkeen peitettiinkin takaisin kalkkisivelyn alle, kunnes niistä yksi osa nyt, 112 vuotta myöhemmin, otettiin esille.

IHO- JA JALKAHOITOLA



*Pirkko
Piri*

430 7599
040 543 1010

AVOINNA
MA-PE
LA sop. muk.

Mynämäen Taksi Oy

puh. (02) 4307 300
Ympäri vuorokauden

Invabussit

Immonen
050 4432 629

Syren
0400 324 894

Tähtinen
0400 526 937

KESKITALON PUUTARHA OY

Mynämäki - (02) 431 0240 - www.keskitalonpuutarha.fi

Tyytyväisen asiakkaan valinta pankkipalveluille on asiointi paikallisessa säästöpankissa.

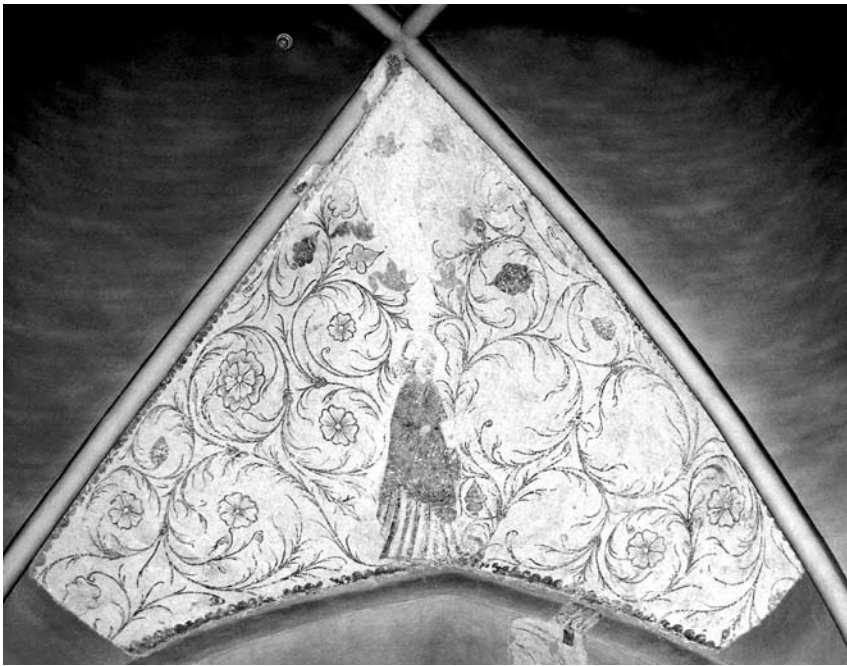
Konttoriverkkomme välittää yhteistyökumppanimme Lähivakuutuksen vakuutuksia ja Sp-rahastoyhtiö Oy:n rahastoja.

§§§ Lakimiehemme neuvoo ja auttaa silloin kun lainopilliset asiat askarruttavat. Pankkilakimies, VT Hanna Sirkiä on tavoitettavissa kaikista konttoreistamme sopimuksen mukaan. Puh. 4365 122, 044-0224 604



Mietoisten Säästöpankki

Mietolahti • Mynämäki • Luettanen • Miesku



Olikin todella suuri ilo huomata maalausten korkea taso, ja välittömästi aloin mielessäni tehdä vertailuja muiden kirkkojen maalauksiin. Kuten jo *Tove Riska* on todennut, paljon samantyyppistä on Kalannin kirkon sakaristomaalauksissa, mutta myös Turun tuomiokirkossa on tyyliltään vastaavanlaisia köynnöksiä ja hahmoja. Kaikki nämä kuuluvat 1400-luvun puolivälin tienoille. Myös Keski-Ruotsista, Mälarenin järven ympäristön kirkoissa on paljon samankaltaisia maalauksia, joista on käytettykin nimitystä Mälarenlaakson maalausryhmä (*Mälardalsgruppen*). Ainakin tässä vaiheessa uskon, että Mynämäen kirkon maalarit ovatkin lähtöisin tältä alueelta.

Vaikka Mynämäen maalaukset löydettiinkin 1897 (ne mainitsee itse asiassa jo Gregorius Hallenius 1738: ”holvikattoon sepustetut piirrokset ja kuvat”, käänös *Toivo Viljamaa*, 2007; *Tuija Tuhkanen* mainitsee Henrik Flemingin kustantaneen sekä holvien että seinien sivelyn kalkilla), voi kuluvan vuoden esilleottamista pitää käänteentekeväenä, koska se osoitti maalausten korkean laadun.

Tässä voi todeta, että Suomessa nykyään enää hyvin harvoin löydetään kalkkimaalauksia kirkoista. Mynämäen lähiseudulta voi mainita Vehmaan, jossa löytöjä tehtiin 1995, kun taas muissa maakunnissa olevista kirkoista voi mainita Ahvenanmaan Sundin ja Hämeen Sääksmäen, molemmat 1990-luvun lopussa.

Kirkkoherra *Jouko Kotisalo* kertoi seminaarin esitelmässään tarkoituksena olevan ottaa esille muitakin maalauksia, mutta että varoja ei enempään liene. Osan maalauksista jättä-

minen kalkkisivelyn alle on perusteltua senkin takia, että kun niitä otetaan esille, alkaa niiden vähittäinen haalistuminen, minkä seurauksena niitä joudutaan aika ajoin parantamaan. Kun tarpeeksi aikaa on kulunut, ehkä 100–200 vuotta, voivat alkuperäiset maalausvärit olla kokonaan tuhoutuneet ja niiden tilalla on vain esilleoton jälkeisiä pigmenttejä. Esille otettavien maalausten yksityiskohtaisen tarkka dokumentointi valokuvien ja piirustuksien onkin eniarvoisen tärkeä osa tulevassa kirkon kunnostustyössä.

Mainittakoon että kalkkikerrosten alla on myös maalauksia, jotka seiniin (ja ehkä

holveihin) teki luultavasti kirkon suunnitellut ja sen rakentamista johtanut rakennusmestari muurareineen luultavasti 1430-luvulla. Näistä maalauksista otettiin 1959 pysyvästi esille kuoriseinän kaksi ja vastaavasti länsiseinän kaksi vihkiristiä. Alun perin ne olivat osa 12 ristin sarjaa (lopun kahdeksan olivat etelä- ja pohjoisseinissä), jotta kirkko voitiin vihkiä pyhään käyttöön. Nyt esille otettu Henrik-maalaus taas on osa maalauskoristelua, jonka 10–20 vuotta myöhemmin tekivät ammattimaiset maalarit.

Markus Hiekkänen

Lisää luettavaa:

Tuija Tuhkanen [2008], Kirkon kaunistukseksi ja lahjoittajan kunniaksi. Henrik Flemingin lahjoitukset Suomen kirkoissa. *Historiallisia Tutkimuksia* 238. Suomalaisen Kirjallisuuden Seura. Helsinki. – Tässä kirjassa on viite Toivo Viljamaan Hallenius-käännökseen 2007.

Markus Hiekkänen 1994, *The Stone Churches of the Medieval Diocese of Turku. A Systematic Classification and Chronology*. Suomen Muinaismuistoyhdistyksen aikakauskirja, *Finska Fornminnesföreningens tidskrift* 101. (Acad. diss.)

” – ” 2003, Suomen kivikirkot keskiajalla. Kustannusosakeyhtiö Otava. Helsinki (2. painos 2005).

” – ” 2007, Suomen keskiajan kivikirkot. Suomalaisen Kirjallisuuden Seuran Toimituksia 1117. Helsinki 2007 (2. painos 2007).



Virmo 700-v. seminaari 10.10.2009 Mynämäki

Jouko Kotisalo:

Mynämäen kirkon korjauksen tavoitteet

”Mitä ne puhuvat kirkon korjauksesta, kun ei mitään missään näy! Yhtään telinettä ei ole vielä pystyssä.” Näin saattaa joku ajatella ja kuitenkin: kirkkoa parhaillaan korjataan kuumaisesti täällä korvien välissä, arkkitehtien ja insinöörien pöydillä, monissa keskusteluissa luottamushenkilöiden ja työntekijöiden kanssa sekä asiantuntijapuheenvuoroissa, museovierailuilla ja ennakkoselvittelyillä. Onpa eräs insinööritoimisto ehtinyt laskea pyynnöstämme, mitä suunnitelmat maksavat. Haluan sanoa, että **ajallisesti se on loppuvaihetta kirkon korjauksessa, kun telineet ja rakennusmiehet ilmestyvät työmaalle.** Sitä ennen on paljon tehty

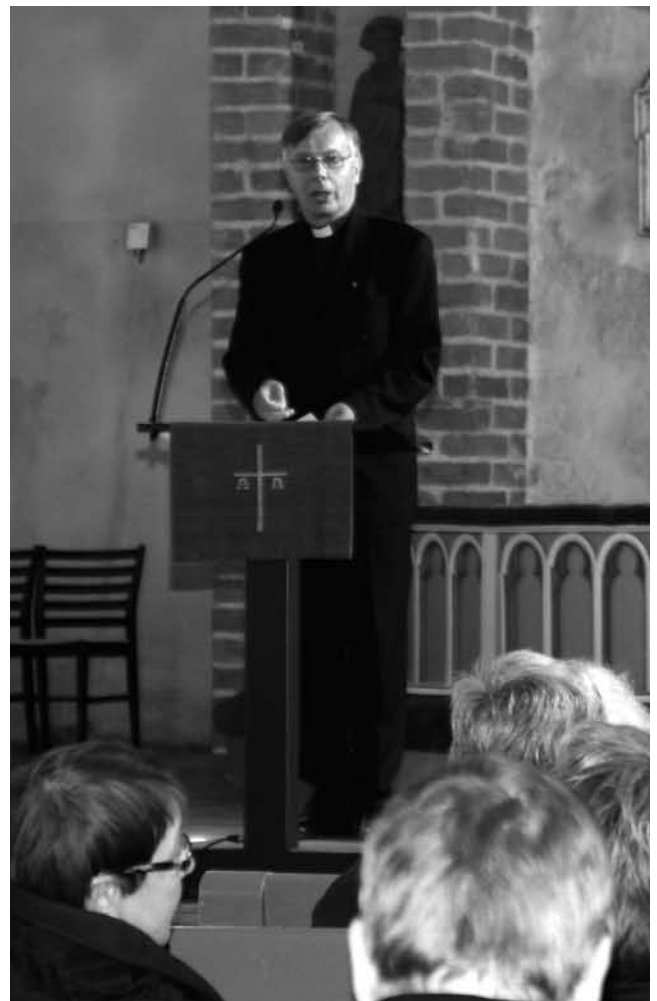
ja tästä meneillään olevasta vaiheesta kerron seuraavaksi.

Kun mietimme tällaisen keskiaikaisen kirkon korjausta, niin siinä on jännite museaalisuuden ja tämän päivän käytön välillä. Kirkot ovat usein ainoita keskiaikaisia rakennuksia, jotka yhä edelleen ovat käyttörakennuksia. Kukaan mynämäkeläinen tuskin asuu keskiaikaisessa rakennuksessa, yksikään toimisto tai koulu ei toimi keskiaikaisessa rakennuksessa. Kirkon korjaus on sitä, että hankimme tälle rakennukselle lisää ikää ja jatkuvuutta, mutta samalla sinne kokoontuminen on muuta kuin museoon menemistä. Kun huolehdimme rakennuksen

kunnosta ja säilytämme entistä ja arvokasta, niin me samalla varmistamme rakennuksen tulevaisuuden. Kirkko ei ole siis museorakennus vaikka se on iäkäs rakennus, vaan se on käyttö-rakennus. Se on kristillisen seurakunnan rukoushuone ja jumalanpalveluksen viettoipaikka yhä edelleen. Museaalisuus ja nykypäivä eivät ole keskenään ristiriidassa vaan ne ovat haaste ja tarpeellinen jännite suunnittelulle ja korjaukselle. **Molempien tekijöiden, historian ja nykypäivän, pitäisi saada tilaa kirkon korjauksessa.**

Toinen piirre tämän kirkon korjauksessa on **konservoinnin tarve.** Tällä tarkoitan runsasta vanhaa esineistöä, mitä sille nyt tehdään ja miten se säilytetään. Konservointiin kuuluvat myös esineistön lisäksi esimerkiksi nämä holvit ja niiden peitossa olevat maalaukset. Erään hinta-arvion mukaan jos kaikki konservoitaisiin mitä kirkostamme löytyy kohteita, niin se maksaisi yhtä paljon kuin itse rakennuksen korjaaminen. Siksi tämä on talouskysymys, mutta myös yhteistyökysymys museoviraston kanssa. Korjaus- ja konservointisuunnitelmat pitää hyväksyttää museovirastolla ja sen tähden rakennuttaja, seurakunta, ei voi asiasta päättää yksin. Kivikirkon hyvä puoli on se, ettei täältä löydy lahovaurioita lattiasta, mutta keskiaika tuo paineita museaaliseen suuntaan.

Vuosi sitten kesällä 2008 kirkkoneuvosto määritteli korjauksen lähtökohdat. **Edellinen korjaus oli vuonna 1959.** Pelkästään 50 vuoden väli korjauksessa aiheuttaa omat tarpeensa. Kirkko on kulunut käytössä vuosikymmenten ajan. 50 vuotta sitten oli halvan energian aikaa lämmityksessä, lvi-tekniikka ja sähköistystarve oli erilaista kuin nykyään. **Korjaus on sekä**



Kirkkoherra Jouko Kotisalo.

huoltokorjausta että muutoskorjausta. Kirkkoneuvoston mielestä kirkon pitäisi olla vähemmän kaikuisa, vähemmän vetoisa ja paremmin valaistu kun se on korjattu.

Arkkitehtitoimistoksi valittiin vuosi sitten rajoitetun kutsukilpailun kautta LPR -arkkitehtitoimisto eli **Laiho, Pulkkinen, Raunio-arkkitehtitoimisto Turusta.** He täyttivät parhaiten mielestämme hankintaehdotomme suun-



Vuonna 1925 uusittu paanutus on vielä hyväkuntoinen.

nittelulle. Heillä on kokemusta mm. Turun tuomiokirkon ja Maarian kirkon korjaussuunnittelusta. Pääarkkitehti on Mikko Pulkkinen ja projektiarkkitehtinä on Jaakko Rautanen. Valvojana on insinööri Petri Kieksi Ari Suikkarin insinööritoimistosta. Seurakunnan **rakennustoimikunnan puheenjohtajana on Kari Valtanen**, varapuheenjohtajana Jouko Kotisalo, ja jäseninä Heikki Jaakkola, Aila Martelius-Mäkelä, Kari Ahtiainen, Samu Virtanen ja taluspäällikkö Tuula Ikola.

Kirkon korjauksesta on laadittu esisuunnitelma ja sen sisällöstä nyt kerron. Vappuna ensi vuonna kirkko menee vuodeksi kiinni. Millainen tämä kirkko on sitten kesällä 2011, jos suunnitelmat toteutuvat? Katsellaan ensiksi ylöspäin. Kirkon katto on hyvässä kunnossa. **Katon reunaan tulevat räystäskourut ja nurkkiin syöksytorvet.** Ulkopinta on suhteellisen hyvässä kunnossa. Kirkosta on tehty kuntoselvitys vuosina 2005 ja 2006. Katto tervataan uudestaan ainakin etelälapteen puolelta. **Ullakolle laitetaan lämpöeristeet**, jotka sieltä tyystin puuttuvat. Kävimme katsomassa mallia yleensäkin korjauksesta kesällä 2008 Porvoon tuomiokirkos-

ta. Kun tämän kirkon ullakolla ei ollut villoja, niin kosteus kattoholveissa on tummentanut tuon katon, ei siis kaminoiden savu vaan veto ja kosteus. Konservattori Raimo Alakärppä on kokeeksi paljastanut maalauksia yhdestä holvivaipasta ja hän laatii nyt konservointisuunnitelmaa. Sata vuotta sitten maalaukset luetteloitiin ja peitettiin monen sentin rappauksella. Kuvat olivat taiteellisesti kuulemma heikkoja. **Todennäköisesti holvit paljastetaan tästä kuorista ja keskilaivasta aloitettu holvi ja ehkä seuraava holvi.** Samalla kuvat entisöidään mutta ei uudelleen maalata. Muualla holveissa tapahtuu vain kemiallinen puhdistus. Miksi ei koko kirkkoa paljasteta maalauksista? Siksi, koska maksajia entisöinnille ei ole kuin Mynämäen seurakunta. EU ei anna rahaa toimiviin kirkkoihin, museovirastolla ei ole rahaa ja vähissä ovat kirkkohallituksen entisöintivarat. Itse rakennuskorjaukseen kirkkohallitus antaa avustusta seurakunnalle, mikä on hyvä asia. Palataan sitten lattiatasolle.

Tämä keskiaikainen kirkko on muuttanut alkuperäistä rakennettaan siten, että teidän istuintasonne on paljon alempana tästä kuori- ja



Kirkko ennen vuoden 1959 korjaustöitä.

alttaritasosta. Tässä on paljon portaita kahden lattiataason välillä. Sen hautajaisväki tietää ja tarkkaan on täältä astuttava alaspäin. Parhaillaan on meneillään selvitys siitä, mikä mah- toi olla alkuperäinen lattiataso alttarilla. Sen selvityksen merkkinä on kansilevy lattias- täällä edessä, kun yksi holvipaasi on aukaistu. Museoviraston edustajat ovat antaneet avaami- sesta ohjeet ja käyneet selvittämässä lattiakorkeutta. Keväällä 2009 Markus Hiekkänen oli täällä kirkossa museovi- raston kanssa ja silloin todettiin, että **vanhoissa katedraaleissa kuorin ja istuinalueen tasot ovat usein samalla korkeudella**. Siksi pyritään kaventamaan tätä korkeuseroa.



Vuoden 1959 korjauspiirustuksissa oli altta- rikaide edestä suora ja siitä vielä sivuille kaiteet suorakulmaisesti. Tätä nykyistä kaidetta ei olisi siis pitänyt enää jäädä, kun vanha alttarirakenne poistettiin. Nyt on tarkoitus toteuttaa tuo 50 vuo- den takainen suunnitelma ja **alttarikaide muut- tuu suorakulmaiseksi**. Jotkut ovat kaivanneet alttaripöydän eteen alttarivaatetta, joka vaihtuisi kirkkovuoden värien mukaan. Asiasta on eri- laisia mielipiteitä. Alttarirakennelmaa vuodelta 1959 on pidetty hyvänä koosteena vanhoista keskiaikaisista alttarikaapeista.

Kirkon lattia muuttuu puulattiaksi. Se pois- taa kaikuisuuden tai ainakin vähentää sitä. Kes- kikäytävä säilyy nykyisenä, mutta istuinosa ko- hoaa muutaman sentin. Puulattian alle, nykyisen kivilattian päälle, laitetaan lämmitysputkisto. Se koteloidaan ja niin istuinosa kohoaa nykyisestä. Vanhat putket jäävät paikoilleen.

Triumfiristi siirtyy todennäköisesti keskikäy- tävän päähän. Nämä vanhat taulut ja vaakunat eteisestä puhdistetaan ja ehkä suurin eteisen vaakunoista siirtyy tänne kirkkosaliin. Kirkon perällä tulee sellaisia muutoksia, että urkupar- velle tulee toiset portaot niille kohden, mistä aiemmin noustiin 50 vuotta sitten sivulehterille. Nyt urkuparvelle on vain yhdet portaot, korja- uksen jälkeen niitä on kaksi. Samalla nuo pau- kuvat sisääntulo-ovet uusitaan. Ne heiluvat ovet tehtiin viisi vuotta edellisen korjauksen jälkeen, kun kirkko tuntui kylmältä, ei siis varsinaisessa korjauksessa.

Asehuone otetaan käyttöön. Sinne tulee lattialämmitys ja se on säilytystilana kir- kolliselle käyttö- ja mu- seoesineille, esimerkiksi rippialboille. Nyt ne ovat seurakuntakodissa. Kir- kon valaistus uusitaan ja parannetaan. Urkupar- velle tulee esimerkiksi kuoropukujen säilytys. Kirkkoneuvosto toivoi kattokruunuihin sähkö- jä, valoja, mutta mu- seovirasto ei kirkastunut ajatuksesta. **Äänentois-**

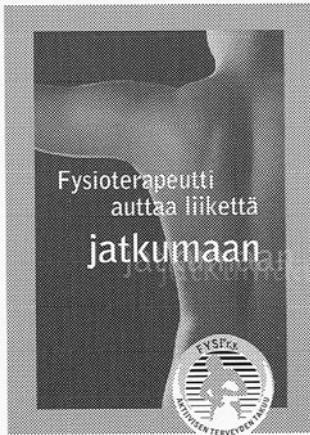
to uusitaan kokonaan. Saarnastuolista otetaan mahdollisesti esille peitossa olevat kauniit värit. Invaluiska uusitaan siten, että tämä ensimmäi- nen penkkirivi poistetaan ja sen päätyyn seinän viereen tehdään uusi luiska.

Kirkon torniosaan, eteishalliin, tulee wc-tilat, siivous- ja muut kiinteistöhuoltotilat. Eteistila tulee lämpimäksi ja sitä kiertävää yläparveketta käsitellään siten, että linnamaisuus vähenee kirkkoon sisään astuttaessa. Kirkon penkit ovat Mynämäen käsi- ja taideteollisuusopistos- sa arvioitavana. Siellä on yksi kirkon penkki mallennettavana, millaisessa penkissä jaksaa istua pitkänkin saarnan aikana. Näin saamme eväitä siihen, miten **nykyiset penkit voidaan sitten korjata.**

Kirkon sivuseinät on rapattu aikoinaan suo- riksi ja tasaiksi. Ainoastaan tämä alttarialueen seinä on alkuperäinen, kuhmurapintainen. Olemme käyneet keskustelua, pitäisikö myös sivuseinät palauttaa kuhmurapintaiseksi, mutta todennäköisesti näin tapahtuu vain alttarialueen koko päätyseinälle.

Vappuna 2010 on siis tarkoitus aloittaa korjaustyöt. Hinta-arvio on noin 2 miljoonaa. Tämän hetken arvio on se, että tuolloisesta menoerästä selviämme seurakuntana. Rahaa on etukäteen kerätty ja kirkkohallitus avustaa taloudellisesti korjausta. Nyt odottelemme museoviraston ja kirkkohallituksen mielipiteitä esisuunnitelmasta ja sitten jatketaan vielä suun- nitelmia niiden kommenttien jälkeen.

Hyvä seminaariväki! Emme korjaa museora- kennusta, vaan toimivan seurakunnan kirkkoa kokoontumishuoneeksi Jumalan vaeltavalle kansalle. Kiitosvirren aika on sitten kesällä 2011. Herramme siunatkoon työmme ja hank- keemme.



Mynämäen KUNTOUTUS

K O M M A N D I T T I Y H T I Ö

Kirkkokatu 2 23100 Mynämäki

*Fysioterapeutti
Marja Virpi*

puh. 02-4306 077



Rakentajaa varten!

RAUTA-APAJA

www.rauta-apaja.com

MYNÄMÄKI PUH. 430 7311, 430 7324 Avoinna ma-to 8-17, pe 8-18, la 8-13



MYNÄMÄEN APTEEKKI

★ AUTTAA ★ NEUVOO ★ PALVELEE

PANOSTAMME YKSILÖLLISEEN
PALVELUUN JA NEUVONTAAN

TULE TUTUSTUMAAN

Keskuskatu 26
23100 Mynämäki
p. (02) 4338 100

avoinna ma-pe klo 9.00-18.00
la klo 10.00-14.00

PORAKAIVOT

- Neuvonta jo suunnittelu-
vaiheessa
- Pumput ja asennukset
- Porakaivojen huollot

Maalämpöpumput

• Mitoitus • Myynti • Asennus

KALLIOKAIVO OY



J & J Lehtonen
23100 Mynämäki

Puh.(02) 4305 324
0400 124 124

www.kalliokaivo.fi

Gregorius Halleniuksen käsitys Mynämäen syntyhistoriasta

Gregorius (Grels) Hallenius (n. 1702–1772) Haloilan kylästä väitteli maisteriksi kaksiosaisella tutkielmalla *Mynämäen historiallis-taloudellinen paikalliskuvaus* (1738, 1741). Väittellessään hän oli verraten vanha, nelikymppinen. Työn viivästymisen syynä ei ollut utteruuden puute, vaan köyhyys. Juuri isonvihan ajasta toipuvan Mynämäen pikkutilan poika ei voinut saada varoja kotoaan ja opinkäynti 1700-luvun Turussa oli kallista. Gregorius koki kuitenkin kotiseutunsa kuvauksen hyvin tärkeäksi ja halusi jatkaa samasta aiheesta kuin veljensä Matthias, joka oli aiemmin väitellyt Aurajoen pohjoispuolisen Varsinais-Suomen luonnosta, historiasta ja väestöstä.

Kotiseutu

Gregoriuksen työstä heijastuu isänmaan rakkaus ja kiitollisuus kotiseutua kohtaan:

Kun ryhdyin suunnittelemaan tätä työtä, silloin tuskin saatoin aavistaa aiheeseen kietoutuvia monia suuria mutkia ja pulmia. Vasta käytyäni käsiksi työhön havaitsin niiden määrän ja suuruuden. Kaiken vitkasteluni voitti kuitenkin isänmaan rakkaus, jota aina ovat suosittelleet kunnan kansalaiselle, ei vain monet kotikieliset sananparret, kuten ”oma maa mansicainen, mu maa musticainen” ja ”coto corembi caikia callemmita caupungeita”, vaan myös tuo usein siteerattu roomalaisen runoilijan säe: ”Muistaos aina isänmaatasi, joka sinut synnytti ja kasvatti.”

Mynämäen kotiseutu kiinnosti monia. Niinpä Gregorius sai Turun akatemialta stipendejä ja muualtakin sponsoreita noin 13 vuotta jatku-neelle työlleen. Väitöksen omistuskirjoituksissa hän kiittää kaikkiaan 26 henkilöä henkisestä ja taloudellisesta tuesta, mm. Saaren isäntää kenraalimajuri Philip Örnstedtiä, Louhisaaren isäntää Klaus Flemingiä ja Lehtisten asianhoitajaa laamanni Carl Lillienstiernaa sekä kauppiaita Emanuel Alléenia, Ulrik Imbergiä ja Friedrich Winqvistiä.



Toivo Viljamaa, FT, prof

Mynämäki – ihanteellinen asuinpaikka

Kuvauksen kohteena on tarkasti ottaen Mynämäen kihlakunta (perustettu v. 1689). Siihen kuuluivat Mynämäki (mukaan lukien Mietoinen ja Karjala), Lemu (mukana Askainen), Merimasku, Rymättylä, Korppoo (mukana Houtskari) ja Nauvo. Hallenius ylistää seutua luonnostaan ihanteelliseksi ihmisten asuinpaikaksi:

Mynämäen kihlakunta sijaitsee luonnonkauniilla ja terveellisellä paikalla. Jos otamme huomioon seudun luonnolliset rajat ja kaikki luonnon annit, sen sijainti on ihanteellinen. Pohjois- ja itäpuolelta se rajoittuu kaikkialta mantereeseen, suurta osaa sen etelä- ja länsi-sivustasta huuhtovat puolestaan Itämeren aallot. Tästä mainiosta sijainnista johtuu, että asukkaat voivat vähällä vaivalla ja vaaratta kuljettaa kauppatavaroita paikasta toiseen ei vain maateitä pitkin vaan erityisesti meritse.

Käytännössä tutkimus käsittelee lähes yksinomaan emäpitäjää Mynämäkeä. Paikkakunnittain jatkuvan kerronnan puitteissa Hallenius käsittelee laajemmin Mynämäen seudun luontoa, väestöä

ja **elinkeinoja** (maanviljelys, kalastus, kauppa ja käsiteollisuus), **rakennushistoriaa** (kirkot ja kartanot), **henkilöhistoriaa** (aateliset, sotaherrat, papit ja tuomarit) ja **historian vaiheita** (tanskalaisyökkäykset, Sigismundin ja Kaarle-herttuan taistelu, Isoviha ja venäläisvalta).

Paikallishistoria

Turun akatemian väittelykäytännön mukaisesti Gregorius Hallenius saavutti maisterin arvon puolustamalla kahta väitöstä. Ensimmäisen työn esimiehenä oli moraalifilosofian ja historian professori *Algot Scarin* ja toisen kaunopuheisuuden professori *Henrik Hassel*. Käytäntöön kuului, että kaksiosaisessa työssä piti olla eri ohjaajat. Tässä tapauksessa Hasselin osuus on vain muodollinen. Algot Scarin oli käytännössä koko työn ohjaaja. Työ on poikkeuksellisen laaja, n. 100 sivua. Laajuus kertoo aiheen tärkeydestä. Mynämäessä oli todella paljon kuvattavaa.

Algot Scarin tuli Skarasta Länsi-Göötanmaalta Turun akatemian professoriksi. Hän oli hyvin aktiivinen tutkija ja väitösten ohjaaja. Historiantutkijana hän edusti Suur-Ruotsi -ideologiaa, joka etsi omalle kansalle mahdollisimman kunniaakasta ja

loistavaa muinaisuutta. Myös valtiovalta osallistui muinaisen suuruuden etsintään. Säännöllinen muinaismuistojen keruu oli alkanut 1660-luvulla, jolloin Magnus de la Gardien toimesta perustettiin erityinen antikviteettikollegio (”muinaismuistoyhdistys”). Kollegio kehotti erityisesti papistoa muinaismuistojen keruuseen. Professorien tuli ohjata oppilaansa valitsemaan tutkimusaiheensa kotiseutunsa piiristä ”valtakunnalle ja isänmaalle kunniaksi ja yleisölle suureksi hyödyksi ja opiksi”. Tämän kehotuksen Scarin otti vakavasti. Hän pani oppilaansa laatimaan kotiseutukuvauksia, paikallishistorioita. Ennen Mynämäen kuvausta olivat ilmestyneet Ahvenanmaan kuvaus ja Oulun kuvaus ja parastaikaa oli valmisteilla myös Naantalın kuvaus.

Halleniuksen kirjan kansilehti:

Akateeminen opinnäyte:

Suomessa sijaitsevan Mynämäen kihlakunnan muistettavat asiat.

Sen ensimmäisen osan Turun kuninkaallisen akatemian korkean filosofisen tiedekunnan suostumuksella, historian ja moraalifilosofian varsinaisen professorin, herra Algot A. Scarinin ohjauksessa, maaliskuun 8. p:nä 1738, jättää julkiseen tarkastukseen kuninkaallinen stipendiaatti Gregorius A. Hallenius, pohjalainen.

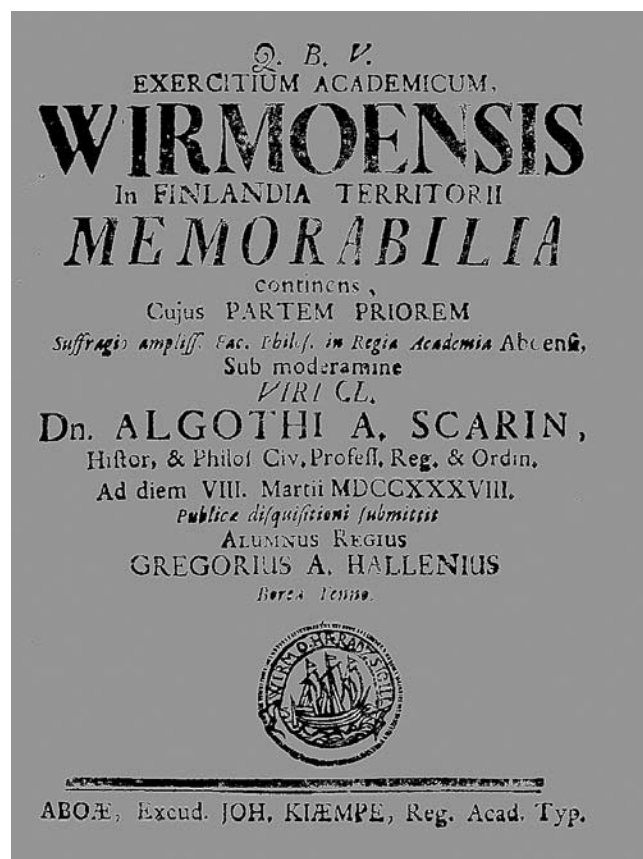
(Wirmo Härads Sigill)

Turussa, pain. Joh. Kiämpe, Akatemian kirjanpainaja.

Halleniuksen työssä on keskeisenä teemana **Flemingin muisto**. Tämä johtuu luonnollisesti siitä, että Lehtisten herra Henrik Fleming oli vaikuttanut ratkaisevasti Mynämäen ulkoiseen kuvaan. Toisaalta on muistettava, että professori Scarin oli antanut tämän tehtävän. Scarin itse tutki Mietoisten kuuluisuuksien Henrik Flemingin ja Maunu Tavastin muistomerkkejä. Tätä varten hän oli teettänyt inventointityötä Mynämäen kirkkoissa ja etsinyt katolista aikaa koskevia dokumentteja. Hallenius mainitseekin Henrik Flemingin ja Maunu Tavastin elämäkertoja esitellessään, että hän oli saanut käyttöönsä muinaismuistoyhdistyksen Scarinille lähettämiä dokumentteja:

Antikviteettiarkiston hoitaja jalosukuinen Johan Helin toimitti ystävällisesti myös Tavastin suvun hautakirjoitusten kopiot eräiden muiden maamme historiaa valaisevien dokumenttien kera väitöskirjani esimiehen käyttöön. Halusin tästä muistuttaa vahojen kirjoitusten tutkijoiden iloksi, jotta ei jäisi aiheita epäillä piirtokirjoitusten aitoutta.

Väinö Perälä sanoo Mynämäen historiassaan: ”Kun kysymyksessä ovat näin ahtaasti paikallista



Halleniuksen kirjan kansilehti.

historiaa käsittelevät tutkielmat, on ymmärrettävää, että väitöksen esimiehellä on varsin vähän osuutta teoksen syntyyn”. – Tämä ei pidä täysin paikkaansa. Hallenius teki opinnäytteensä ohjaavan professorin antamasta aiheesta tarkasti määriteltyjen ohjeiden mukaisesti ja jopa ohjaajan itsensä hankkimasta lähdeaineistosta. Toki sittenkin Halleniuksen osuus lopputuloksesta oli tavanmukaista suurempi.

Halleniuksen oma osuus näkyy erityisesti paikallistuntemuksessa, luonnonkuvauksen yksityiskohdissa, omien kokemusten kertomisena Isonvihan ajalta ja tarinoiden sekä nimien keräämisestä eri puolta pitäjää, mm. kertomuksia nunnista, munkeista, juuteista jne. Hallenius esimerkiksi kuvaa kotitaloltaan kohti merta aukeavaa peltomaisemaa lähes paratiisinomaiseksi seuduksi:

Seudun kauniista paikoista on erityisesti mainittava kenttä, jota asukkaat kutsuvat tavallisesti nimellä Pitäjänlakia. Yli kymmenen kilometriä pitkä viljelysaukea rajoittuu toisesta päästä mereen. Sen mäkiä ja laajempia kallioita kiertävät pensaikot ja koristavat metsiköt. Sieltä erottuu näyttävästi katajia, lehmuksia, tammia, koivuja, pajuja, leppiä, metsäpihlajia ja muita puita siinä määrin, että on helppo väittää, että tuskinpa löytyy paikkaa, jonka maaäidin tarjamat varustukset olisivat hienompia, runsaampia tai hedelmällisempiä kuin täällä.

Ideologinen käsitys Mynämäen syntyhistoriasta

Ruotsin suurvaltaideologian mukainen historiankirjoitus, joka etsi kansalle mahdollisimman kunniakasta ja loistavaa muinaisuutta, perustui tarinoihin ja raamattuun. Turussa tätä historiankirjoitusta olivat harjoittaneet mm. Michael Wexionius ja Daniel Juslenius. Hieman kriittisempiä olivat ne historioitsijat, jotka aloittivat historian tarkastelun vasta siltä ajalta, jolta on kirjallisia dokumentteja, siis vasta kristinuskon tulosta Ruotsiin (12. vs.). Scarin kuului tähän dokumentteja etsivään koulukuntaan. Inventoidessaan P. Laurin kirkon sakariston tavaroita Scarin ja Hallenius löysivät todisteita pakanallisen ajan yhteisön uskonnollisista tavoista ja riiteistä:

Jumalten ja jumalattarien, tavallisesti tammesta veistetyt kuvat, joita säilytetään muinaismuistoina osaksi kirkon sisällä ja osaksi täällä sakaristossa, ovat ilmeisiä todisteita siitä, että paavinkirkon aikaiset esi-isämme olivat vielä epäjumalien ja kuvien palvoja.

Suuravaltaideologiasta ja kritiikittömästä

oman kansan ylistyksestä on runsaasti näyttöjä Halleniuksen teoksessa. Pitäjän nimi *Virmo* kertoo alkuperäisväestön virkeydestä, uutteruudesta ja taidosta. Halleniuksen mukaan nimi tarkoittaa itse asiassa samaa kuin ruotsin *Swedia* (”kaskeaminen” eli ”uuttera työ”). *Karjala* on saanut nimensä viikinkikuninkaan *Kari* mukaan. *Saaren* kartano on Suomen muinaisten kuninkaitten palatsi. Paikka on nimistään kuuluisa ja seudun rehevä luonto osoittaa, että luontoäiti on tarkoittanutkin sen kuninkaalliseen tarkoitukseen:

Mutta jos kaikki vanhaan kuninkaalliseen hoviin viittaavat todisteet puuttuisivatkin, paikan luonnonlaatu puhuu puolestaan: paikka voittaa lähes kaikki muut Suomen paikkakunnat luonnon antien nautittavuuden ja viehättävyyden puolesta. Lehdot, niityt, lähteet, kukka- ja puuistutukset, jotka loistavina kattavat laajalti koko alueen, nämä kaikki vakuuttavat, että paikka ei ole arvoton kuninkaalliselle hoville vaan pikemminkin luonnostaan siihen tehtävään tarkoitettu.

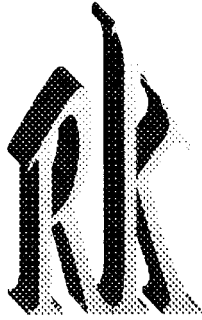
Scarinin edustamaan ideologiseen historiankirjoitukseen kuului myös historiallisen tiedon korvaaminen todennäköisyyspäättelyllä. Sen mukaisesti Hallenius toistuvasti sanoo, että alkuperää koskevan tiedon ja dokumenttien puute on vahva todiste asutuksen tai paikan vanhuudesta. Esimerkiksi Hietämäen kappelin täytyy olla yksi rannikkoseudun vanhimmista pyhäköistä, koska kappelin alkuperä on täysin tuntematon. Samasta syystä Mynämäen asutus on ikivanhaa:

Tämä maanmainio Mynämäen seutu asutettiin jo hyvin varhaisina aikoina ja pakanat asuivat täällä jo ennen kristinuskon tuloa. Kun vanhat historian muusat vaikenevat täysin siitä, millä vuosisadalla ensimmäiset asukkaat olisivat asettuneet tänne, riittää todeta, että täydellinen alkuperää koskevan tiedon puute on vahva todiste asutuksen vanhuudesta.

Ideologisen käsityksen mukaan Mynämäellä olisi ollut jo muinoin järjestäytynyt kuninkaallinen ja uskonnollinen yhteisö. Sen puolesta puhuvat väestön ominaisuudet, luonto ja tarumainen maine ja jopa luotettavien dokumenttien puute.

Asiakirjat ja Mynämäen syntyhistoria

Pitäjän tai kirkon historia on tapana aloittaa siitä, milloin jossakin asiakirjassa on hallinnolliseen tai uskonnolliseen yhteisöön viittaava maininta, Myös Scarin ja Hallenius etsivät dokumentteja, joissa kerrottaisiin katolisen kirkon varhaisesta järjestäytymisestä, mutta joutuivat toteamaan, että lähteet ja asiakirjat puuttuvat. Yleensäkin



RAKENNE-KYLÄNPÄÄ Oy

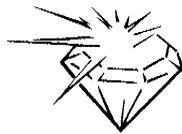
Lepistöntie 6, 23100 MYNÄMÄKI
puh. (02) 433 9700, fax 433 9717
Kauko Kylänpää 0400 228 704

s.posti: rakenne-kylanpaa@kylanpaa-yhtiot.com
www.kylanpaa-yhtiot.com

VASTUULLISTA RAKENTAMISTA



RAKENNUSTEOLLISUUDEN KESKUSLIITON JÄSEN



Virmon Koru

Palvelee: ark. 9–17 la 9–13

Keskuskatu 24, MYNÄMÄKI
puh. 430 3064

Wirmo-Seuran korut myynnissä meillä

SILMÄAS^EMA / Mynämäen Näkökeskus Oy

Mynäcenter, 23100 Mynämäki, puh. (02) 4306 088

- NÄÖNTARKASTUKSET
- SILMÄLASIT
- PIILOLASIT
- KUULOKOJEET
- SILMÄLÄÄKÄRI
- NÄKÖKENTTÄTUTKIMUKSET

... ja nautit näkemästäsi

Mynämäen Teräsrakenne

Velj. Vahtera

Valtakatu 5, Mynämäki
puh. 430 7093

dokumentteja katolisen ajan kirkollisesta toiminnasta oli vaikeaa löytää:

Minä vuonna ja kenen ollessa piispana kirkko rakennettiin ja kuka sen aluksi teetti ja vihki, ei voida varmuudella sanoa, sillä lähteet ja asiaa koskevat asiakirjat puuttuvat. Vaikka dokumentit puuttuvatkin, kirkko on varmasti vanha ja kilpailee menestyksellä Suomen vanhimpien maineesta.

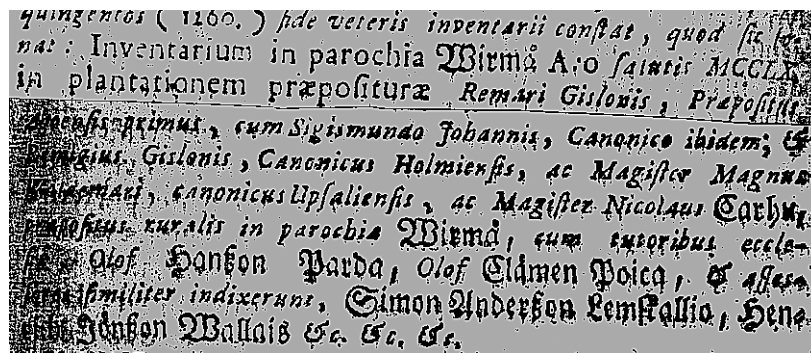
Yksi asiakirja kuitenkin löytyi, Hallenius jatkaa: Virmon kirkonpaimenen virka on perustettu kohta Pyhän Henrikin käännytysretken jälkeen, mikäli uskomme inventaariasiakirjaan, jota säilytetään vielä nykyään kirkon arkistossa. Sen mukaan papinvirka perustettiin todennäköisimmin noin vuonna 1260, jolloin piispana oli Bero (Björn) Länsi-Göötanmaalta. Kirkko itse epäilemättä rakennettiin pian sen jälkeen, kun kristinusko istutettiin näille seuduille.

Piispa Björnin aikaan herran vuonna MCDLX?

Hallenius ja hänen professorinsa Algot Scarin saivat käsiinsä Mynämäen kirkon arkistosta asiakirjan, jonka mukaan Mynämäen kirkko olisi perustettu jo ennen vuotta 1260. Algot Scarin kiinnostui kovasti asiakirjasta. Osoittihan se, että Mynämäen kirkko olisi perustettu aikana, jolloin hänen omalta kotiseudultaan Länsi-Göötanmaalta lähtöisin ollut Björn oli Turun piispana. Asiakirja, jonka ilmeisesti silloinen rovasti Lars Sacklinius kopioi Scarinin käyttöön, oli kirkon ja pappilan omaisuuden luettelo Remar Gislesonin astuessa kirkkoherran virkaan. Asiakirjassa mainitaan useita henkilöitä, jotka osallistuivat omaisuuden katselmukseen, muiden muassa paikallinen rovasti maisteri Nicolaus Karhu.

Hallenius kertoo, että kauniilla niemekkeellä, jonka joki kietoo kengän muotoiseksi, sijaitsee vanha pappila. Pappila on lähes viisisataa vuotta vanha; se on rakennettu ennen vuotta 1260 (niin että sen iästä voimme varmaakin varmemmin päätellä myös kirkon ja seurakunnan perustamisajan), kuten käy ilmi vanhasta inventaari-luettelosta, jossa on mm. seuraavaa:

Inventaari Virmon pitäjässä herran vuonna 1260 Remar Gislesonin astuessa kirkkoherran virkaan. Turun tuomio-



Inventaariasiakirja Halleniuksen kirjan alaviitteessä.

vastin lisäksi läsnä olivat Turun tuomio-kirkon kaniikki Sigismund Johansson, Tukholman kaniikki Remigius Gisleson, Uppsalan kaniikki maisteri Magnus Waldemarsson ja paikallinen rovasti maisteri Nicolaus Karhu Virmon seura-

kunnasta sekä kirkonisännät Olof Hansson Parta, Olof Klemenpoika sekä avustajat Simon Andersson Lemskallio ja Henrich Jönsson Wallais, jotka kaikki todistivat yhtäpitävästi, että, jne.

Rovasti Nicolaus Karhu v. 1260 / 1410?

Asiakirja on sitten hävinnyt kirkon arkistosta. Mynämäen papiston luetteloissa säilyi kuitenkin lähes sata vuotta maininta, että maisteri Nicolaus Karhu oli Mynämäen kirkkoherrana vuonna 1260, jolloin kirkko perustettiin.

Ensiksi Antti Lizelius sanoo: ”Tainkaltaisista vanhimmista kirkoista on Mynämäen Emäkirkko yxi, joka on perustettu vuonna jakeen Christuxen Syntymisen 1260, jolla ajalla oli Mynämäesä Nicolaus Karhu Provastina”. Sitten 1800-luvun lopulla arkistoista löytyy luettelo jossa sanotaan: ”Vuonna 1260, jolloin emäkirkko samoin kuin pappila on perustettu, on hra maisteri Nikolaus Karhu ollut Mynämäen kirkkoherrana sekä sen ensimmäisenä provastina. Kutka sittemmin hänen jälkeensä aina Upsalan kokouksen asti ovat täällä olleet provasteina tai kirkkoherroina, siitä ei saata tietoa saada.”

Molemmat ovat viittauksia Halleniuksen tekstiin. Luetellessaan Mynämäen pappeja Hallenius toteaa, että katoliselta ajalta on todella vähän tietoja papin viran hoitajista: Edellä jo mainitsimme, että Mynämäen kirkkoherran virka oli olemassa jo ennen vuotta 1260. En tosin osaa sanoa sen paremmin kuin asiasta kaikkein vähiten tietävät, ketkä edellä mainitun Nicolaus Karhun jälkeen pitivät paavin kirkossa huolta tänne perustetun kirkkoherran tehtävistä. – Ensimmäinen Mynämäen kirkkoherra, jonka Hallenius osaa varmasti mainita on Yrjö Olavinpoika (Georgius Olai) 1500-luvun lopulta.

mcdx vai mcdlx ?

Kirkosta 1700-luvulla löytyneen inventaariasiakirjan ajoittaminen vuoteen 1260 on kuitenkin

Wirmo 700 -juhlavuoden tapahtum



Helatorstaina vietettiin Saaren kartanolla Muuttolintujen ja avoimien ovien päivää. Osmo Kivivuoren johdolla tutustuttiin eri luontotyyppeihin. Kulttuuritoimen ja Wirmo-Seuran Kotiseutuaakkoset-juliste julkistettiin samassa yhteydessä.



Vanhojen ajoneuvojen tarjoamasta nostalgiaa saatiin nauttia 5. kesäkuuta, kun Veteraanikuorma-autojen Seuran kesäkeikka suuntautui länsirannikolle ja 70 kuormurin kolonna pysähtyi hetkeksi Mynämäen seurakuntakodin pihalle

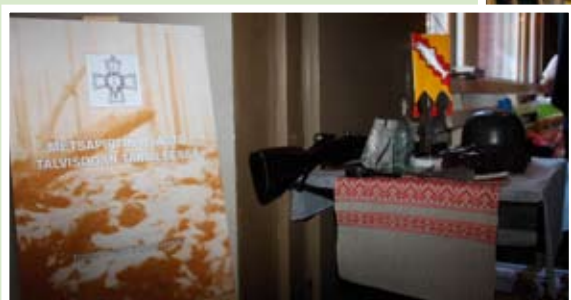


VIRMO 700

1309-2009
Mynämäki • Karjala • Mietoinen



Kesäkuussa kokoontuivat metsäpirttiläiset pitäjäjuhlaansa Mietoisten maamiesseurantalolle. Osallistujien määrä yllätti järjestäjät positiivisesti. Kike Elomaa viihdytti yleisöä esittämällä Helena Eevan lauluja. Tilaisuudessa julkistettiin myös Seppo Hynnän kirjoittama Metsäpirtin osasto talvisodan Taipaleessa.



Laurinmarkkinoilla muistettiin Silon ja Kaunottaren toimintaa näytelmän ja muotinäytöksen kautta. Kivimakasiinissa oli esillä Kupittaaan Saven sekä Marjaana Maulan keramiikkaa.



Lokakuussa Virmo700 - yhdessä kulkien -näyttely kirjastossa sekä juhlaseminaari keräsivät runsaan yleisön.

Filosofi Maija-Riitta Ollila visioi Mynämäen tulevaa 700-vuotiskautta. Näyttelyssä muistettiin myös 70 vuotta sitten alkanutta talvisotaa.

väärin. Siinä mainituista henkilöistä tunnetaan muualta ainoastaan Remar Gisleson, joka oli Virmon kirkkoherrana 1400-luvun alkupuolella. Muutenkin asiakirjan tyyli sopii 1400-luvulle. Todennäköisesti rovasti Sacklinius luki roomalaisin numeroin (pienillä kursivikirjaimilla) kirjoitetun vuosiluvun *mcdx* (1410) väärin *mcclx* (1260). Tällainen lukuvirhe voi tapahtua helposti – tarvitsee vain nähdä kirjain *d* kahtena kirjaimena *cl* ja syntyy 150 vuoden ajoitusvirhe. Virheen syntymistä edesauttoi se, että kirkon tutkijat halusivat löytää mahdollisimman varhaisen ajoituksen.

Nykyiseen Mynämäen seurakunnan papiston luetteloon Halleniuksen asiakirjasta ovat jääneet Nicolaus Karhu ”mainitaan vuonna 1420” ja Remar Gisleson ”kirkkoherrana 1420-1439”. Koska Nicolaus Karhu tunnetaan vain Halleniukselta ja Remar Gisleson sen lisäksi asiakirjasta, joka on vuodelta 1422, voisimme pitää kiinni Halleniuksella olevan asiakirjan helpoimmasta lukuvirheestä, ja ajoittaa mainittujen kirkkoherrojen tehtävävaihdon vuoteen 1410.

Kotiseudun muinaisuuden tutkimus on tärkeää

Hallenius vertaa viisaasti muinaisuuden tutkimista malminetsintään. Tutkimus etenee kohteeseensa vain jonkin välimatkan päästä tehtyjen uusien yritysten kautta. ”Koska me emme voi yhdellä yrityksellä edetä tuota välimatkaa, on tietenkin odotettavissa, että joskus joku toinen selvittää asiat, kun kohtalo osoittaa niiden ratkaisemiseen leveän ja paremmin tutkitun tien.” – Myöhemmät tutkimukset ovat tuoneet esille asiakirjoja, joiden mukaan Remar Gisleson oli kirkkoherrana vasta 1400-luvulla, mutta Mynämäen kirkko (*ecclesia Virmo*) toki oli asiakirjan mukaan olemassa jo vuonna 1346 ja kirkon virkamies (*Gunno de Virmu, ecclesie officialis*) mainitaan vuonna 1309.

Vaikka tulokset saattavat jäädä vaatimattomiksi, menneisyyden tutkimus on kuitenkin tärkeää sen ymmärtämiseksi, miksi ja miten kotiseutumme on ollut ja on merkittävä paikka Suomessa. Hallenius toteaa lopuksi:

Tutkimusteni ja tämän vaatimattoman työni päämääränä ja tarkoituksena oli varmistaa, ettei jälkimaailmalta jäisi unohduksiin kaikki se, mikä on tehnyt esi-isiemme ja isiemme ajat ja lopulta oman aikamme merkittäväksi. Tosin on valitettavaa, että esi-isämme eivät jättäneet mitään tarkkoja todisteita muinaisista oloistaan tai, jos oli joitakin hyvin hämärää todisteita, nekin ajan hammas on lähes täysin riistänyt meiltä. Kun

kotiseutumme ei loistele ylevillä kaupungeilla ja linnoilla, lainaan loppuhuipennukseksi Olaus Petrin Kronikkaansa kirjoittamia sanoja: Hyväntahtoinen väki on parempi kuin monta linnaa ja linnoitusta.

Toivo Viljamaa

Oppineita 1700-luvun Mynämäestä

1700-luvulla maaseudulta yliopisto-opintoihin lähti lähinnä pappien ja säätyläisten poikia. Harvinaisen poikkeuksen tekevät Haloilan talosta kotoisin olleet Matias ja Gregorius Hallenius. He opiskelivat Turun akatemiassa samoihin aikoihin Antti Lizeliuksen kanssa.

Matias Hallenius (20.2.1699 Mynämäki – 7.8.1748 Lieto) Syntyi Mynämäen Haloilan talossa, minkä mukaan hän sitten muovaili itselleen sukunimen. Hallenius kertoo stipendianomuksessaan (1723) syntyneensä rutiköyhistä vanhemmista, jotka aiemmin asuivat sotilastaltoa Mynämäen Häntälän kylässä, mutta ovat nyt joutuneet siitä köyhytensä takia luopumaan. Matias Hallenius kirjautui Turun katedraalikoulun oppilaaksi 30.5.1718 ja tuli ylioppilaaksi Turussa kesäkuussa 1722. Vihittiin maisteriksi 4.7.1732. Väitöskirjassaan ”De Borea-Fennica” hän vertaili eräiden suomalaisten ja muinaisskandinaavisten sanojen samankaltaisuutta (aithei – äiti, ahana – akana, ainahun – ainoa). Hän toimi opintojen jälkeen stipendinotaarina, boreaalisen osakunnan kuraattorina, Turun katedraalikoulun kollektorina sekä pikkuvihan aikana inspektorina. Matias Halleniukselle tarjottiin Pietarin tiedeakatemian professorin virkaa, mutta hän halusi jatkaa tutkimuksiaan Turussa. Hänet asetettiin Turun akatemian kreikan ja heprean dosentiksi vuonna 1737 ja hänestä tuli teologian apulainen seuraavana vuonna ja palkkapitäjänsä Liedon kirkkoherra sekä Turun tuomiokapitulin jäsen. Hallenius oli naimisissa Elisabet Forseliuksen kanssa. Pikkuvihan aikana hänet nimitettiin Turun akatemian kreikan ja heprean kielten professoriksi, mutta hän palasi apulaisenvirkaansa rauhanteon jälkeen.

Gregorius Hallenius, Matiaksen nuorempi veli syntyi noin 1702 Mynämäessä ja kuoli 9.2.1772 Turussa. Hän opiskeli Turun katedraalikoulussa vuosina 1720 – 1728. Ylioppilaaksi tulon jälkeen hän kirjautui Turun akatemiaan Boreaalisen osakunnan jäseneksi. Vihittiin maisteriksi 18.7.1741. Hänen väitöskirjansa ”Wirmoensis in Finlandia territorii memorabilia continens. I” (Mynämäen seudun muistettavia) on pitäjän kuvaus Mynämäestä ja lähiseudusta. Opiskelujen jälkeen hän toimi Turun katedraalikoulun opettajana kuolemaansa saakka. Gregorius Hallenius vihittiin papiksi Turun hiippakunnassa vuonna 1752, mutta tiettävästi hän ei koskaan toiminut papin virassa.

Kari Ahtiainen

WIRMO-WIKI aukeaa kaikille kotiseudun paikannimistä kiinnostuneille

Paikannimiin liittyvän tiedon kerääminen on ollut kotiseutuyhdistyksen ohjelmassa sen uudelleen perustamisesta saakka. *Menneisyyden aarteita omille ja vieraille* – hankkeesta saatiin rahoitus pohjatietojen keräämiseen ja vuorovaikutteisen sivuston luomiseen verkkoon. Seura on skannannut kaikki Kotimaisten kielten tutkimuslaitoksen hallussa olevat paikannimikortit kunnan nykyiseltä alueelta eli Karjalasta, Mietoista ja kanta-Mynämäestä. Nämä kortit muodostavat Wirmo-Wikin perusaineiston, joka karttuu sitä mukaa kuin löytyy aktiivisia tiedostojen täydentäjiä.

Sivut toimivat Wikipedian periaatteella eli kaikki kiinnostuneet voivat täydentää aineistoa omilla ja tuttavien tiedoilla. Seuran hallussa on myös muuta aineistoa, joka pyritään siirtämään Wirmo-Wikiin mahdollisimman nopeasti. Kaisa Häkkisen ystävällisen vihjeen perusteella löysimme Mynämäen paikannimistä laaditun pro gradu-tutkielman.

Wirmo-Wikiin toivotaan kuhunkin paikannimeen liittyen kaikkea mahdollista muistitietoa mm. siitä millaisissa eri muodoissa nimi on esiintynyt, kuvia, piirroksia ja tietoa vanhoista lähteistä, joissa paikannimi on mainittu. Olemme iloisia, jos nimistä viriää keskustelua – mitä kiivaampi väittely, sitä monipuolisemmaksi muodostuu aineisto, jonka saamme kerättyä.

Tavoitteena on tarjota aineistoa myös yliopiston tutkijoille ja opiskelijoille Mynämäen aluetta käsitteleviin opinnäytetöihin. Jo perusmuodossaan eli vapaasti käytettävissä olevana digitaalisena aineistona sitä voidaan pitää yli 8 000 kortin laajuudessaan melko ainutlaatuisena Suomessa. Digitaalisen aineiston



käytön vaivattomuus toivottavasti houkuttelee tutkijoita.

Kotisivut kotiseutuyhdistykselle

Pitkään kaivatut Wirmo-Seuran kotisivut saadaan käyttöön samassa yhteydessä. Tavoitteena on, että seura saa sivujen kautta esille tietoa perustoiminnastaan, tietoja ajankohtaisista tapahtumista. Kotiseutujulkaisu Wirmolainen siirtyy kotisivuille pdf-tiedostona sitä mukaa, kun vanhat numerot loppuun myydään. Haaveena on myös kotiseutuarkiston aineistojen luettelointi sivulle. Vähitellen toivottavasti myös lisääntyy sivujen jatkuvaan käyttöön houkutteleva digitaalisoitu kotiseutuaineisto.



Euroopan maaseudun kehittämisen maatalousrahasto: Eurooppa investoi maaseutualueisiin



Tietoja Karjalankylän kirkosta ja rukoushuoneesta

Vuonna 1988 karjalankyläläiset pyysivät selvittämään kylän rukoushuoneen historiaa.

Anni Vuorisen kotoa Sairisten kylästä löysin vanhan kirjan, jossa selvitettiin rukoushuoneen historiaa. Silloin 20-vuotta sitten olen jättänyt kirjoituksestani lähdekirjan pois. Nyt kesällä etsimme Annin kanssa kirjaa, mutta emme sitä löytäneet. Joka tapauksessa nämä tiedot on poimittu siitä kirjasta. Anni Vuorinen on kertonut minulle muistelmiaan rukoushuoneesta 1930-luvulta lähtien. Myös netistä löysin nyt lisätietoja Mikko Laihosen kirjoituksesta Karjalan kappelin vaiheita vuodelta 2005.

1600-luvun puolivälissä ryhdyttiin rakentamaan saarnahuonetta Suojoen kylän nurmelle. Mutta mitä tapahtui? Kaikki mitä päivällä rakennettiin, se yöllä purettiin. Niinä epäuskoisina aikoina jotkut luulivat, että menninkäiset eli kuolleitten sielut yöllä kävivät rakennusta purkamassa. Ne jotka asian paremmin ymmärsivät saivat tietää, että karjalankyläläiset sen tekivät, koska halusivat saarnahuoneen lähemmäs itseänsä. He veivät rakennuksen hirret omaan kyläänsä ja sinne kirkko rakennettiin. Rakentaminen tapahtui omin luvuin. Papit alkoivat pitää kyläsaarnahuoneessa jumalanpalveluksia, eivätkä enää käyneet kylissä saarnaamassa. Tästä ratkaisusta pitivät myös Karjalankylän pohjoispuoliset kylät

ja tukivat myös saarnahuonetta taloudellisesti.

Karjalankyläläiset, jotka mielivaltaisesti olivat estäneet Suojoen kirkon rakentamisen alkoivat vähitellen ottamaan saarnahuoneelleen kirkon oikeuksia. Ruumiita alettiin hautaamaan saarnahuoneen vihkimättömään multaan. Piispan käräjissä vuonna 1692 piispa Gezelius nuorempi kyläläisiä tästä nuhteli, mutta kyläläiset ilmoittivat sopineensa asiasta oman kirkkoherransa rovasti Justanderin kanssa ja toimineensa ro-vastivainajan luvalla. Lisäksi he selittivät, että useimmat ruumiit vietiin kuitenkin emäkirkon hautausmaahan. Hautauslupa saatiin sillä ehdolla, että maksetaan 4 hopeaäyriä multarahaa kultakin ruumiilta Mynämäen emäkirkkoon. Multarahaa maksettiin 20 vuotta, mutta sitä myöhemmin sitä ei vaatimuksista huolimatta maksettu.

Karjalankyläläiset vaativat myös, että kirkossa saarnattaisiin joka sunnuntai tai ainakin joka toinen sunnuntai. Papit eivät tähän suostuneet ja haastoivat kyläläiset oikeuteen. Kyläläiset hävisivät jutun, mutta selvisivät pelkillä nuhteilla ja alkoivat vaatia itselleen vaicinaista pappia. Hanke kariutui kuitenkin siihen, ettei kyläläisillä ollut varaa maksaa papille riittävää palkkaa, vaan papin pitäisi nähdä nälkää ja käydä hakemassa almuja sanankuulijoidensa luona. Tämän jälkeen

seurasi rauhan aika saarnahuoneen historiassa ja papit kävivät vuorotellen saarnaamassa Vehmalaisissa ja Karjalankylässä

Rauhan aika loppui taas vuonna 1767 tällä kertaa pappien toimesta. He tahtoivat saarnahuoneen rakentamista korpikylien välille. Kyläläiset vastustivat ja lupasivat ottaa eri papin. Vuonna 1768 tuli asiasta piispan päätös, jonka mukaan Karjalankylän ja Vehmalaisten välisissä kylissä oli pidettävä jumalanpalvelus joka toisena tai ainakin joka kolmantena sunnuntaina. Suojokilaiset eivät suostuneet antamaan huoneitaan saarnahuoneeksi ja Karppisten kylä, jossa oli vain kaksi taloa kyllästyi saarnoihin jo kahden vuoden kuluttua. Asiasta neuvoteltiin vielä, mutta papit huomasivat, että suojokilaiset ja Karppisten kylän asukkaat olivat niin karjalankyläläisten liittolaisina etteivät sallineet saarnahuoneen rakentamista maillensa. Nyt Vehmalaisten kylän asukkaat rupesivat puuhaamaan saarnahuonetta omaan kyläänsä. He saivat luvan kirkon edustajilta ja saarnahuone Vehmalaisiin valmistui vuonna 1769. Kaksi vuotta myöhemmin saarnahuone sai kirkon oikeudet ja oman papin Vehmalainen sai vuonna 1780.

Tästä karjalankylän asukkaat eivät pitäneet, koska he tunsivat jääneensä huonompaan asemaan koska heillä oli pelkkä saarnahuone ja vehmalaisilla oli kirkko ja oma pappi. Karjalankyläläiset olivat anoneet omaa pappia vuonna 1767 mutta anomus oli evätty. Talonemäntä Maria Mikontytär tuomittiin kahdeksaksi päiväksi vankeuteen hänen vaivattuaan kolmella anomuksellaan kuningasta

Vuonna 1860 Vehmalaisen ja Karjalan (Karjalankylän) kirkkokunnat yhdistettiin yhdeksi

Karjalan kappeliksi ja saman vuoden kirkkokokouksessa päätettiin ruveta yhteistä kirkkoa rakentamaan. Kovin kiirettä ei pidetty kirkon rakentamisen kanssa ja karjalankyläläiset viivytivät rakentamista rettelöinnillään, mutta kirkko valmistui kuitenkin syksyllä 1868 Karppisten kylään.

”Karjalan kappeliin ollaan aikeissa rakentaa oma rukoushuone. Varojen hankkimiseksi tarkoitusta varten perustettiin jo syksyllä ompeluseura, mutta on luonnollista ettei tällainen suuri yritys voi tulla toteutuksi pienen ompeluseuran hankkimilla varoilla. Olemme sen vuoksi päättäneet kääntyä arvoisan yleisön puoleen toivossa saada varoja tämän kauniin yrityksen toteuttamiseksi ja uskomme Teidänkin osaltanne olevan halukas hankettamme tukemaan ja uhraamaan sen hyväksi jonkun rahamäärän. Karjalassa maaliskuulla 1909.”

Edellä mainittu teksti on otettu keräyslistasta, jolla kerättiin varoja nykyisen rukoushuoneen rakentamiseksi.

Rukoushuone on rakennettu 1910-luvulla. Perustava kokous on pidetty Karjalankylän Yli-Mattilan tilalla 20.4.1910. Kokouksessa puhetta johti torppari Kaarlo Dahlsten ja pöytäkirjaa piti opettaja K. Salminen. Kokouksessa päätettiin, että rakennuksen kivijalan kivet tekee kivityömiestä Kustaa Valtonen Kumlingen pitäjämästä. Maanviljelijä K.V.Vuorinen Suutilasta antoi luvan ottaa tilansa alueelta kiviä maksuttomasti. Rukoushuoneen piirustusten laatiminen jätettiin opettaja Salmiselle. Perustettiin rakennuskomitea. Siihen valittiin; K. Dahlsten, J. Ollila, K. Salminen, V.E. Ali-Sippola, K. Yli-Sippola, J. Ylönen, K.V. Vuorinen, K. Yli-Mattila, J. Junnila ja A. Yli-Rekola.

Kivijalan teko annettiin päiväpalkalla Kalle Vainionperälle ja Frans Rantaselle. Rakennuksen valmistaminen vesikattoon annettiin rakennusmestari Kalle Aholle. Ovet ja ikkunat rakennukseen on tehnyt puuseppä Emil Wuori.

Rahaa rukoushuoneen rakentamiseksi ja ylläpitämiseksi on hankittu monella tavalla,

Pidettiin juhlia ja iltamia, pidettiin ompeluseuroja ja käsityöt myytiin myyjäisissä. Kerättiin rahaa keräyslistojen kanssa. Lainattiin rahaa yksityisiltä ihmisiltä. Saatiin



FYSIOTERAPEUTTISET
HOIDOT JA HIERONTA
Keskuskatu 18, 23100 Mynämäki

Fysioterapeutti Hanna Käkönen
Fysioterapeutti Tiina Laaksonen
☎ 430 6492 0400 522 301
040 847 5517



(02) 430 6110 TUULA AHTI Myymälä:
050 595 6125 23100 Mynämäki

MYNÄLIKENNE

23100 Mynämäki, Vihtamäentie 343

- Tilausmatkat
- Bussivuokraukset
- Invakuljetukset • Päivämatkat

Tiedustelut:

Tuure Lehtonen 040 541 6308
Karri Lehtonen 0400 431 740
Toimisto (02) 430 3012
Fax (02) 432 2664



ME PALVELEMME Y-KULMASSA

SÄHKÖSUVANTO OY
Puh. 4310 700, fax 4305 084

URHEILU MARTTILA OY
Y-KULMA, MYNÄMÄKI Puh.430 7090

**Marjan
LANKAPUOTI**
Y-kulma MYNÄMÄKI, puh. 0400 930758

Askondi Oy
P. 02-435 8650

Mynämäen
**KIRJA- JA
PAPERIKAUPPA**
P. 4307 018



**KAUNEUSHOITOLA
ELEGIA**

MERJA LEHTILÄ
Dipl.kosm.
jalkahoitaja

**Puh. 430 6655
0400 685 406**

Mestarinkuja 1
23100 Mynämäki

lahjoituksia, rakennushirret lahjoitettiin lähiseutujen taloista, rahalahjojakin saatiin, kolehtituloja häistä, hautajaisista, ompeluseuroista. Pidettiin elojuhlia, Laurin juhlia rukoushuoneella. Esimerkiksi vuoden 1920 elojuhlien tulot olivat 2864,05 mk. Anni Vuorinen kertoi, että myös helluntaisin pidettiin kaksipäiväisiä juhlia. Oli monta puhujaa ja kirkkoväelle tarjottiin maksua vastaan ruokaa ja kahvia. Talven aikana tehtyjä käsistöitä myytiin ja saadut varat käytettiin rukoushuoneen menoihin.

Rukoushuoneyhdistyksen pöytäkirjoista viimeisin on kirjoitettu 7.1.1971 ja viimeinen merkintä ompeluseuran pitämisestä on vuodelta 1971. Laurin juhlia on vietetty 1.7.1971.

Nykyisin rukoushuone on Mynämäen seurakunnan hoidossa. Rukoushuonetta ei lämmitetä eikä siellä ole sähköä. Siellä pidetään kuitenkin

joka kesä jumalanpalvelus ja joulun aikaan jouluhartaus, jonne tullaan lyhtyjen kanssa. Tänä vuonna jouluhartaus on sunnuntaina 23.12. klo 16.00. Kuten historia osoittaa rukoushuone on ollut aina kyläläisille hyvin tärkeä. Joka kevät kyläläiset haravoivat hautausmaan ympäristön ja seurakunnan rukoushuoneessa järjestämiin tilaisuuksiin on osallistuttu sankoin joukoin. Myös se perinne on jatkunut, että tilaisuuksissa tarjotaan kirkkoväelle kahvit. Kylätoimikunta on tarjonnut ja hoitanut kahvituksen.

Sairisten kylässä 5.9.2007
Merja Hannula



Rauhallista Joulua ja Siunattua Uutta Vuotta Mynämäen seurakunta



Tule meille. Pääset kotiin.



Ota yhteyttä tarvittaessasi asuntoluottoa. Kysy tarjoustamme, tule käymään tai soita puh. 430 9049. www.op.fi





Nihattulan Säteri

Tämä kertomus on jatkoa Wirmolaisessa n:o 6 olleeseen Leena Hämölä-Glorioson artikkeliin Vehmalaisten Perhe

Jäätyään orvoksi vuonna 1875 Aleksanteri Henrikinpoika (Tarvaisten Sikilästä, sukunimi myöhemmin Hämölä) muutti Mynämäen Nihattulan kylään äitinsä veljen, lasimestari Johan Johanpoika Lindqvistin ja tämän sisaren Maria Sofia Johantytären kasvattipojaksi. Heillä oli Säteri-niminen talo Nihattulan Raivon mailla, jossa he olivat asuneet vuodesta 1854. Aluperin he olivat kotoisin Vihtämäen Veraisilta. Täti kuoli vuonna 1881 ja Aleksanteri asui setänsä kanssa Säterissä vuoteen 1889, jolloin hänet kuulutettiin avioliittoon.

Tiistaina 19.5.1885 oli Åbo Tidning -lehdessä uutinen varkaustapauksesta Mynämäessä:

— Häktad för stöld. Till härrarådets åklagarkontor har kronoljungsmanen i Wirme distriktet införpassat arbetskarlen Gabriel Rask, från Björneborgs stad, för det somna, stöld på komförd från nämnda ängelne, den 18 i denna månad vidt in utt glasmästaren Johan Lindqvists i Nihattula by utvid allmänna landsvägns belagna kassalådan samt ifråga att elsa rum, der ingen person för tillfället vistades, olafsigon tillgrepp ett Lindqvists onyudiga syterson Alexander Henrikssons tillhöriga silfver cylindrar.

Vangittu varkauden takia

Mynämäen piirin kruununnimismies on vanginnut Porin kaupungista olevan työmiehen Gabriel Raskin siitä syystä, että tämä 13. päivänä tätä kuuta on tunkeutunut lasimestari Johan Lindqvistin Nihattulassa yleisen tien varrella olevaan asuintaloon sekä lukitsemattomasta huoneesta, jossa kukaan ei sillä hetkellä oleskellut, laittomasti ottanut haltuunsa Lindqvistin alaikäiselle sisarenpojalle Aleksander Henrikssonille kuuluvan hopeisen sylinterikellon.

Lasimestari Lindqvist kuoli 15.01.1892. Hän oli varakas mies ja kuoleman jälkeen käytiin oikeudenkäynti hänen perinnöstään, sillä lasimestari oli eläessään todistajien mukaan sanonut, että haluaa jättää omaisuuttaan Mynämäen seurakunnalle ja köyhähoidolle. Oikeudenkäynnistä on jäänyt heikkokuntoinen pöytäkirjan jäljennös, joka oli annettu tiedoksi Aleksanteri Hämölälle:

Jäljennös

Ote kihlakunnanoikeuden pöytäkirjasta, joka tehtiin talvikäräjillä .. kärjäkunnan ... Mynämäen pitäjä ynnä Karjalan kappeli sekä Mie-

toisten pitäjä, Kuisalan rälssitilalla Mynämäen pitäjän Tursunperän kylässä, Maaliskuun 8. päivänä 1892(?).

Esille tulivat Maakauppias ... (Koskinen?).. Tursunperän ... kki Hei... pitäjää ja ilmoittivat valvomisen suhteen ensiksimmäin, Mynämäen kunnan vaivahoitohallituksen puheenjohtajana ynnä Heikki Ylispukkila kirkonisäntänä Mynämäen seurakunnassa että Lasimestari Juho Lindqvist sanotun pitäjän Nihattulan kylästä, joka kuoli viime Tammikuun 15. päivänä eläessään suullisen testamentin kautta oli määrännyt että hänen jälkeen jäävästä omaisuudestaan ... Mynämäen vaivais ... olisi saava viisituhatta sekä sanotun ... äkirkko (pitäjän emäkirkko?) kymmenen tuhatta. ... pyysivät testamentin.. ina (todistajina?) kuulla Seppä Kustaa Palmenia ja hänen vaimoansa Johanna Kustaantytärtä molemmat ylläsanotusta Nihattulan kylästä, jotka esihinhuudettaessa tähän saapuville tulivat ja saivat... mitään olisi heitä vastaan



"Hyväntekijällensä pystytti Mynämäen seurakunta"

löytää saatettu O.K. 17 luvun 23. §ssä säädetyllä ehdolla vanhoa todistajanvalan, jonka nojassa he valan arvosta ja merkityksestä muistutettuina, erikseen toisistansa kuultuna yhtäpitävästi kertoivat, että Juho Lindqvist vainaja ... (eläessään?) kerran noin ... vuotta sitten oli tullut tod... kohtaisesti selittänyt että hänen kuoltuaan seurakunnan vaivaiset ja kirkko tulisi saamaan vaivaiset viisituhatta sekä kirkko kymmentuhatta markkaa, lisäten Kustaa Palmen että kun Kustaa Palmen eräänä päivänä viime Joulun aikana jolloin oli käynyt Juho Lindqvistiä tervehtimässä ja kysymys nostettiin mainitusta testamentista, Juho Lindqvist oli sanonut että mitä hän siinä suhteessa ennen oli määrännyt pitäisi olla pysyväistä ja omistivat todistajat kerrottaessa todistuksensa tulleen oikein pöytäkirjaan merkityksi sekä (?) astuivat todistettuansa Kun tämä oli merkityksi tullut ... sekä ... Koskinen että Heikki Ylispukkila yllämainituissa ominaisuuksissaan tiedon ..tä vaivahoitohallituksen mainitun testamentin määräyksiä ja annettiin seuraava

Osoitus:

P.Kn 18. luvun 1§n mukaan on sekä vaivahoitohallituksen että kirkonisännän kiireimmiten oikeiksi todistetuilla jäljennöksillä tästä pöytäkirjasta an... ttava tieto yllämainitusta testamentista Juho Lindqvistin vainajan lähimmille perillisille, joilla on sitten saman kaaren ja luvun 3§n mukaan vuoden kuluessa testamentista mainitulla tavalla tiedon saat... moittia sitä, jos Aika ja paikka ennen kirjoitetut

Kihlakunnan oikeuden puolesta
Carl Aspelund

Lasimestari Lindqvistin lahjoituksella oli suuri merkitys myös Mynämäen Säästöpankin toiminnan alussa: säästöpankin 2. pankkipäivänä 1.3.1894 sinne talletettiin Mynämäen vaivauskassan varoja 5 375mk. Pääosan tästä summasta muodosti lasimestari Lindqvistin 5000 markan testamenttilahjoitus. Lahjoituksen tekijän tahdon mukaan varojen tuotto oli käytettävä köyhimpien kuntalaisten avustamiseen ja korkotuotto jaettiin köyhäinhoidon kautta (Mynämäen Säästöpankki 75 vuotta, s. 15).

Muistelmia Saaren kartanon työväen vaiheista

Saaren virkatalon eli everstinpuustellin historiassa on taas uusi vaihe. Vanha valtion omistus on nyt loppunut. Vuonna 2007 kartano on siirtynyt yksityiseen eli säätiön haltuun. Vuosittainen kruunun kartano on nyt kulttuurivoimien hallussa.

Kartanon merkitys ympäristölleen ja asujaimistolleen on vain toiveiden ja arvailujen varassa. Vuokrattuna valtion virkatalona se pysyi toisen maailmansodan loppuun. Siirtoväen ja rintamamiesten maanhankinnan vuoksi kartano menetti pääosan pinta-alastaan. Satapäinen karjalauma jaettiin pieniin sementtitiilinavetoihin keskelle peltoaukeaa ja varsinkin sen laidoille. Kartanon vaiheista ennen torppien itsenäistymistä ei enää ole saatavissa aikalaismuisteloita, mutta muonamies- ja palkkatöissä olleiden kertomuksia voimme vielä kuulla.

Kaksi Saaren kartanossa syntynyttä nyt jo iäkästä henkilöä Anna Sillanpää s. Suominen ja Leo Helin muistelivat 21.9.2005 menneitä aikoja. Istuimme ”luontotuvassa” entisessä renkituvassa, jossa kumpikin oli lapsuuttaan elänyt. Tätä kirjoittaessani on rakennus nykyään kolmihuoneinen ”tutkijankammio”. Rakennus



Anna Sillanpää s. Suominen.



Leo Helin.

on ulkoisesti entisensä. Renkitupa oli aikoinaan kartanon työväen kokoontumispaikka, jossa mm. leivottiin leivät. Sen sijaan muonamiehet söivät kotonaan. Iltaisin renkitupaan kokoonnuttiin tarinoimaan ja erityisesti ovat kummankin mieleen jääneet kaameat kummitusjutut.

Annan lapsuus alkoi Nymannin torpassa Kaskisissa. Äidin kuoltua siirryttiin Lehtisiin ja sieltä taas Kaskisiin, josta muutettiin Saarelle. Leo Helinin syntymäkoti oli renkitupaa vastapäätä, tien toisella puolella sijainnut muonamiesten asuintalo. Työikään tulivat molemmat nuorina: Anna 13-vuotiaana Mynämäkeen kampaajaksi ja Leo rengiksi Kaskisiin, josta pyysi ja sai niin hyvän palkan, ”että oikein hävetti”.

Leo Helinin aikaan Saaren kartanon työt tehtiin Aminoffin isännyydessä ja pehtoori Freiborgin johdolla. Puintikausi kesti kaksi kuukautta. Navetan sähköistetty vesipumppu korvasi käyttöön tullessaan kolme miestä, jotka olivat pumpanneet 10 min. ja levänneet 12 min. Talvisin riitti puunajoa korpimetsästä. Paluumatkalla yleensä muistettiin heittää muutama halko ”tyttöystävän” portille.

Säätyjako oli ehdoton jopa työväen joukossa. Kello kaksi yöllä navettaan menevät piijat, jotka

usein olivat yksinhuoltajaäitejä, olivat alinta kastia. Pihapiiat ja ylispiiat pukeutuivatkin eri tavalla. Yhteinen toteamus muistelijoilla oli, ettei ”muonamiehen olo ollut huono”. Muonamiehen palkkaan kuului kahdeksan hehtoa ruista ja yksi hehto vehnää sekä seitsemän nelikonalaa muokattua perunamaata. Työt tehtiin talkoilla. Muonamiehellä oli yleensä lehmä ja sika. Kelonsoittajan palkka oli ruishehto vuodessa.

Kartanon puutarha tuotti mm. valkoista lavakurkkua, jota myytiin Mynämäen Mäenkylässä olleessa teurastamossa. Ennen sotia Mietoissakin oli kahdeksan kauppaa.

Anna Sillanpään ja Leo Helinin pitkä ja ansiokas elämäntaival ansaitsee jälkipolvienkin kunnioituksen. Aikanaan sanoi Pyheen koulun opettaja Sanni Anttila, ettei hän jätä luokalle Vilho Tähtistä eikä Leo Heliniä, jotta pääsevät nopeammin koulusta pois. Annaa puolestaan kutsuttiin nuorena ”saarenläänin uskovaiseksi”, joka kuvanee hyvää oppilasta.

02 09 09 Tero Raimoranta



Metsähallituksen johtama Kosteikko Life-hanke kunnosti Mietoistenlahden lintuvesialuetta vuosina 1999–2004. Hankkeessa parannettiin myös alueen palvelurakennetta infotauluilla, polkuja kunnostamalla ja rakentamalla kaksi uutta lintutornia. Samassa yhteydessä kartanon vanha renkitupa kunnostettiin luontotuvaksi, joka kertoi Mietoistenlahden lintumaailman lisäksi kosteikkoluonnosta yleisesti. Metsähallitus sanoi luontotuvan vuokrasopimuksen irti vuonna 2008 tuottavuusohjelmaan vedoten. Saaren kartanon residenssi kunnosti tilat taiteilijoiden ja tutkijoiden asuinkäyttöön.

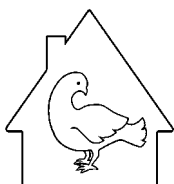


LOUHINTATÖITÄ VUODESTA 1969 ALKAEN

Louhinta VIII Oy

Kalevinpolku 5
23100 Mynämäki

Kalle 050 5918 346
Reino 0400 782 406
Koti (02) 4308 255



KOTI- JA HOIVAPALVELU KYYHKYSLAKKA

Laadukasta ja
kokonaisvaltaista kotihoitoa

- Kaikki koti- ja hoivapalvelutyöt
- Omaishoito
- Sairaalan lapsen kotihoito
- Perhetyö

Muista kotitalousvähennys!

Puh. 040-7461619 Marjo Salminen
www.kyyhkyslakka.fi
marjo.salminen@kyyhkyslakka.fi

**Suosikaa
ilmoittajiamme**



Vain 30 minuutin päässä...

Ravintola Pippurimylly
Stålarinkatu 2, 2krs.
puh:02-2773350

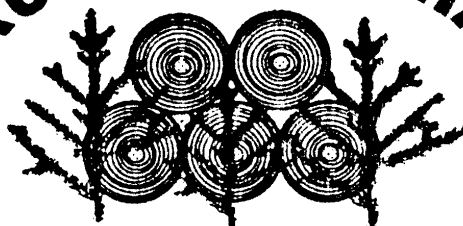
Hugo

Kortteliravintola Hugo
Stålarinkatu 2, katutaso
puh: 02-2773344



KORTTELIRAVINTOLA
KERTTU
Läntinen Pitkätie 35
puh: 02-2506990

KOSKISEN SAHA



MYNÄMÄKI, LAAJOKI

Jaakko Rantala puh. 0500 663 860
(02) 430 9617, fax (02) 430 6620

Maanviljelyn työtapoja ja välineitä Suojoen kylässä

Metsäteknikko Jukka Jokinen kuvaa 1800-luvun loppua vuonna 1952 kirjoittamissaan muistelmissa

Pellot olivat muistelijan mukaan 1800-luvun lopun Suojoen kylässä kolmijakoviljelyssä: yksi kesantona, toinen rukiilla ja kolmas ”kevättoukujen viljelyssä”. Luonnonlantaa hankittiin havuista ja suomudasta. Karjatarhan merkitys lannoituksessa oli huomattava. Karja tuotiin kesäisin yöksi tarhaan kaukaakin. Lanta saatiin näin keskitettyä yhteen paikkaan ja karja polki sen ”piukkaan”. Syksyllä karjan siirryttyä sisätiloihin tarha ”koottiin”. Lanta luotiin reunoilta keskelle niin, että saatiin aikaan noin puolitoistametrinen tunkio. Tällaisena se ei jäätynyt pahasti. Tunkio-

ta ryhdyttiin tyhjentämään kesantona olleelle pellolle heti, kun ensimmäinen lumi mahdollisti puuanturaisella reellä liikkumisen. Sonnan ajoa tehtiin tavallisesti kahdella tai kolmella hevosella.

Sontareki oli tuolloin puolentoista metrin pituinen ja tehty kokonaan ilman rautaosia. Lenkki eli ”väärtti”, johon koukkuaisan nokka laskettiin, oli väännetty koivun vitsasta samoin kuin roukkujen lenkit. Irralliset laitalaudat olivat sen verran tukevia, että niillä voitiin kaataa kuorma. Lähellä laitalaudan toista päätä oli reikä, joka tyhjänä ajettaessa pujotettiin putoamisen estämiseksi roukun tappiin. Tällaisia rekiä oli taloissa tavallisesti kymmenkunta. Sonnan ajos-



sa niitä tarvittiin kaksi kutakin hevosta kohti. Yksi tai kaksi miestä huolehti tarhassa lannan lapiomisesta rekeen sillä aikaa, kun yksi mies ajoi pellolle ja tyhjensi siellä kuorman. Apureina oli lisäksi ”poikasia”.

Jos tarhan lanta ei riittänyt kesannon kautta lannoittamiseen, ajettiin mutaa suoraan pellolle tunkioihin. Näihin se kerrostettiin karjanlannan kanssa.

Kun tarha oli saatu tyhjäksi, alettiin sitä täyttää uudelleen. Metsän ”hakoisimmasta” paikasta kaadettiin kaikki puut ja havut tuotiin tarhaan. Rungot käytettiin riihi- ja saunapuina. Havuja saatettiin hankkia myös perkaamalla isomman puuston joukosta katajat ja muut pensaat. Yleensä kaikkien talvella kaadettujen puiden havut ajettiin tarhaan.

Vaarien ja pikkupoikien tehtävänä oli kolmijalkaisen pölkyn ääressä vesurilla eli ”kärköllä” pienentää havut. Työtä riitti koko talvikaudeksi. Kun havukerros saatiin tarpeeksi vahvaksi, sen päälle ajettiin kerros mutaa eli ”ruoppaa”. Näin jatkettiin kunnes tarha oli tarpeeksi korkea.

Miehet käyttivät likaisissa töissä suojavaatteena vasikan tai ”sänkiäisen” nahasta tehtyä ”kerstukkia” eli ”föykkeliä”. Se piti vaatteet kuivina ja puhtaina. Miehen arvo määräytyi edessä olevan nahan suuruuden mukaan. Jokinen oli saanut tällaisen vaateen jo alle kymmenvuotiaana. Hän arvelee, että kysymyksessä oli niin huono vasikan tai lampaan nahka, että se siitä syystä jouti ”poikaselle”.

Peltojen muokkaus oli työlästä. Puupiikkiset äkeet olivat vielä yleisesti käytössä, vaikka rautapiikkisiäkin oli jo ruvennut ilmestymään taloihin. Ensimmäiset rauta-aurat tulivat käyttöön Suojoellakin jo 1800-luvun lopulla. Väiteltiin ”Norrahammarin” ja ”Fiskarssin” paremmuudesta ja käytiin taloissa niitä arvioimassa. Kesantopeltojen kyntämiseen käytettiin aina puuauraa. Kyntötyö oli tehtävä kolmeen kertaan.

Vilja leikattiin sirpillä ja sidottiin. Kaura ja ohra pidettiin ensin vähän aikaa kuhilailla, jotka sitten ladottiin ”kavejaan”. Ruis puitiin aina ensin ja muut viljalajit myöhemmin syksyllä. Vilja kuivattiin oljissa riihen parsilla ja puitiin varstoilla tai kepakoilla hakkaamalla. Riiehelle mentiin 3-4 aikaan aamulla. Puinti oli saatava valmiiksi aamiaiseen mennessä, jotta päästiin oikeisiin töihin. Ensimmäiset puimakoneet olivat ensin kolmen miehen voimalla käsin väännettäviä ”tryskiä”. Nämä korvautuivat melko pian tehokkaammilla hevoskierroilla.

Ensimmäinen niittokone Suojoelle ostettiin Hentun taloon naapureiden hämmästykseksi,

kun talossa sentään oli ”neljä niittokoneista poikaa ja isäntä viidentenä”. Vuosisadan vaihteen paikkeilla niittokoneita oli jo lähes kaikissa taloissa. Sen sijaan hevosharavaa ei silloin vielä tunnettu. Niityt niitettiin kuitenkin edelleenkin käsivoimin väärävarteisella viikatteella. Luonnontilassa olevilla niityillä heinä kasvoi huonosti. Lisää heinää yritettiin saada metsäsoilta, myös peltojen pientareet niitettiin tarkasti.

Kylvöheinän tulo merkitsi suurta muutosta. Ensimmäiset siemenet ostettiin Turusta. Ne olivat luultavasti tuontia Ruotsista. Aika pian kuitenkin huomattiin, että siementä voi kasvattaa itsekin. Karjan rehuksi tarkoitettua heinän siemenen kylvämistä peltoon, jossa ”leivän aineita” oli aikaisemmin kasvatettu, pidettiin lähes Jumalan pilkkana. Hyvä tulos runsaana heinäsatona sai kuitenkin ennakkoluulon nopeasti haihtumaan. Ihmetystä herättänyt peltoheinien kuivattaminen seipäillä opittiin ”Turkureisuilla”.

Ensimmäinen kylään ostettu apulanta oli tuomaskuonaa. Lannan ostamista pidettiin naurettavana ja sen alkuperää tuntemattomana. Tuomaskuona tulkittiin kuitenkin kylän miesten tarkastuksessa pajan tuhkakksi ja hyväksyttiin vähitellen. Seuraavaksi otettiin käyttöön luujauho, joka muistelijan mukaan johti ”sekä tarhojen että isäntien rahapussien ohentumiseen”.

Muokannut Eeva Rintama

Wirmolaisen ensimmäisessä numerossa vuonna 2002 ilmestyi ensimmäinen kauppaa käsittelevä katkelma metsäteknikko Jukka Jokisen 1952 kirjoittamista muistelmista. Jokinen oli kotoisin Suojoen kylästä ja muistelee kylää ja sen tapahtumia 1800-luvun lopulla. Wirmolainen 2002 on loppuunmyyty, mutta löytyy pdf-muodossa Wirmo-Seuran kotisivulta.

Teuvo Suvanto: "Vain joulupäivät pidin lomaa" 28 vuotta joka päivä linjurin ratissa

- Siihen aikaan kun isä omnibussin osti – sen ensimmäisen linjurin vuonna 1922 – olivat ikkunat avonaisia, pressuilla peitettäviä.

Näin muistelee yrityksensä alkuhistoriaa mynämäkeläinen liikennöitsijä Teuvo Suvanto, jonka yli 50 vuotta kestänyt kunniakas ura henkilöliikenteen parissa on vertaansa vailla. Vielä nykyäänkin, yli 90-vuotiaana, Suvanto seuraa aikaansa ja muistelee mukavia asiakkaitaan.

Ajanjaksoon 20-luvulta 90-luvulle, jolloin Teuvo Suvanto luopui Linjaliikenne T. Suvanto Ky:stä, mahtuu miljoonia kilometrejä maantietä sekä tuhansien tapahtumien verran paikallishistoriaa. Ja mikä merkittävintä; tuhansia ja taas tuhansia tyytyväisiä asiakkaita.

Yrityksen perustaja Kaarlo Suvanto osoitti aikanaan melkoista pioneerihenkeä ja, niin kuin nykyisin sanottaisiin, innovatiivisuutta hankkiessaan oman linjurin jo niinkin varhain kuin 20-luvun alussa.

- Alkuaikoina kävi useampanakin talvena niin, että piti valjastaa hevonen linja-auton eteen. Muuten ei kinosten läpi päässyt täältä Seppälän kylästä Mynämäen kirkolle, muistelee Teuvo Suvanto isänsä kertomuksia.

Sotien jälkeen eivät Suvannon autot enää ole hinausapua kaivanneet. Teuvo Suvanto tunnettiin koko lounaisessa Suomessa hyvästä kalustostaan, jota arvostivat niin asiakkaat kuin kollegatkin. Tämän jutun tekijälläkin on kirkkaana mielessä, että 90-luvulle tultaessa – kun Teuvo Suvanto 70 vuotta täytettyään joutui ikänsä takia luopumaan bussin kuljettamisesta – niin sekä kuljettaja, että kalusto olivat kuitenkin yhtä vetreitä ja moitteettomassa kunnossa kelvaten vaativiinkin tehtäviin. Linjaliikenne T. Suvannolla oli tuolloin kolme autoa. Vuosimallit vaihtelivat 1976 hankitusta Scania 111:stä



upouuteen Camon korilla varustettuun Volvoon. Lähtään näiden kahden väliin sijoittui 83-mallinen Delta Star, alustana Scania 112. Lippulaiva-Volvossa olivat tuolloin jo kaikki mukavuudet videoita myöden.

- Hyvä ennakkohuolto ja päivittäiset tarkastukset pitävät auton kunnossa ja kulkemassa, Teuvo Suvanto vakuuttaa. – Eiväthän autot nykyajan maanteillä joudukaan sellaiselle ratsitukselle kuin ennen; meilläkin ensimmäisissä autoissa renkaat kestivät vain pari kuukautta, koska sorateiden syvät urat söivät kumin puhki. Isä ostikin välillä umpikumirenkaita, mutta mahtoi se olla melkoista matkustajien pompotelta!

"Lasikaappi"

Suvannon autot ovat kulkeneet teknisen kehityksen kärjessä jo ennen sotia. Kun Kaarlo Suvanto osti avoseinäisen omnibussin tilalle

lasi-ikkunaisen auton, pidettiin sitä paikkakunnalla suurena ihmeenä, jossa kaikki halusivat matkustaa; puhuttiin Suvannon ”lasikaapista”.

Kun entisaikaan lähdettiin Mynämäestä Turkuun, yli 30 kilometrin päähän, tultiin ensin hevosella Suvannon talleille. Kuormat lastattiin ns. seka-autoon, lavalla varustettuun linjuriin, ja hevoset jäivät päiväksi odottelemaan auton paluuta.

- Turkuun päästyä kuski ja matkustajat sopivat keskenään, että mihin aikaan ehditään lähtemään takaisinpäin, Teuvo Suvanto kertoo. – Ja tilausajoon kun lähdettiin, esimerkiksi Yläneen Pyhäjärven rantaan juhannusjuhille, niin tusinan verran mahtui ihmisiä sisälle, loput istuivat katotelineellä. Jalkoja roikkui joka ikkunan edessä, mutta ei poliisi tällaiseen mitenkään puuttunut.

Sääntöjä ei niin kirjaimellisesti noudatettu siihenkään aikaan, kun Teuvo ajoi ammattimaisen ajokortin vuonna 1938:

- Samaan aikaan oli ajokokeessa muuan nuori nainen Udestakaupungista. Hän istui mukana, kun katsastusmies ajatti minua asioillaan eri puolilla kaupunkia. Lopuksi menimme kaikki kahville. Ja ajolupa tuli neitosellekin, vaikkei ajanut ollenkaan. Autokoulun sai muuten siihen aikaan päälliskauppaa, kun osti auton. Koulutukseen kuului muutaman viikon mutterikurssi korjamolla. Mitenkähän se sopisi nykyajan autokaupan tapoihin?

Ilman sakkoja, ilman sairaspäiviä

Hyvin on Teuvo Suvanto aikanaan autokoulunsa käynyt ja myöhemminkin oppejaan kartuttanut, sillä ainuttakaan sakkoa ei ole tullut, vaikka mies oli aikanaan yli 50 vuotta ammatikseen tien päällä.

Ennen linjaliikenteeseen siirtymistä ajoin muun muassa 13 vuotta meidän taksiautoa. Niihin hommiin kuului myös postinkanto Mynämäen keskustasta Yläneen rajoille; 44 jättöpaikkaa.

- Kaikkein ensimmäiseksi olin tietysti silloin poikasena linjurissa rahastajana. Meillä oli parhaimmillaan kahdeksan linja-autoa ja kuormuri. Kun sotareissulle jäi monta autoa, se harmitti isää ja hän myi suurimman osan bussilinjoista pois.

Taksiajotkin alkoivat 50-luvulla vähentyä, kun väki alkoi ostaa omia autoja. Niihin aikoihin Teuvo Suvanto siirtyi päätoimisesti linjaliikenteeseen.

- Vuodesta 1960 alkaen olin noin 30 vuotta joka päivä linjalla – vain joulupäivät olivat poikkeuksia, silloin pidin vuotuisen vapaapäivän.

Yhtään sairaslomapäivää ei Teuvon työuraan ole sisältynyt, eikä kesälomiakaan tullut pidettyä, sillä tilausajomatkat Lappiin ja muualle Suomeen korvasivat nuorena miehenä sen tarpeen. Vanhempana tyydytystä toi matkustajien



jokapäiväinen palvelu vakioreitillä. Ja mainittava on vielä sekin, että koskaan ei vakuutusyhtiö ole joutunut maksamaan killinkiäkään Teuvo Suvannon takia.

Hyvällä palvelulla oli kysyntää

Suvannon tilausajokirjat olivat vuodesta toiseen varsin täynnä.

- Milloin lähti yksi auto Itävaltaan 10 päiväksi, toinen Viipuriin tai Jäämerelle ja niin edelleen. Heinäkuuhan se oli kuljettajillakin aina työn- täyteistä. Itse ajelin linjavuorojen ohella paikallisia keikkoja: diskonuoria sinne, martoja tänne ja 4H-kerholaisia tuonne ynnä muuta. Tarvittaessa järjestin autoja muilta liikennöitsijöiltä; koululaisten tapahtumapäivinä oli välillä kymmenenkin bussia lähdössä.

Kilpailu tuntuu olleen varsin tiukkaa tilausajoissa kaikkina vuosikymmeninä. Asiakkaat kyselivät hintoja ahkerasti ja vertailivat taksoja päiväkaupalla:

- Ei mistään vahvistetuista taksoista yleensä voinut kiinni pitää, mutta rajuun hintakilpailuun en suostunut koskaan. Tinkijöille sanoin usein, että nykyaikana on vanhanaikaista ostaa halvalla; miettikää uudestaan, jos haluatte ostaa laatua ja maksaa siitä. Laatu edellytti, että tarjolla oli toimintavarmoa ja siistejä autoja. Vuoroautoisakin oli seitsemää sorttia aikakausilehtiä, jotka vaihdettiin joka perjantai.

Fanfaarien arvoista

Linjaliikenne T. Suvanto Ky:n vuoroja Turkuun oli kaksi päivässä. Aamulla klo 6.50 auto lähti Mynämäen bussiasemalta. Päivällä se kävi lenkin Mynämäessä ja illalla lähti seitsemältä Turusta takaisin. Oli siinä työpäivää yhdelle miehelle, vuodesta toiseen! Teuvo Suvanto toteaa vaatimattomasti myhäillen, että oppii siinä omat asiakkaansa tunnistamaan – joka pysäkillä ja jokaiseen kellonaikaan.

- Ei silloin kaikkien enää tarvinnut pysäkillä kättä heilutella, eikä autosta pois jäädessä nappia painella.

Vuosikymmenten ja kilometrien saatossa Teuvo on nähnyt kaiken sen, mitä hienosti sanotaan 'inhimillisen elämän koko kirjoksi'. Aikojen kuluessa huomaa tapojen muuttuvan, ehkä asiakkaatkin muuttuvat sukupolvien vaihtuessa.

Kiire lisääntyi jo silloin vuosi vuodelta. Eikä tervehtiminen kuulunut enää 80-luvulla samalla tavalla tapoihin kuin aikaisemmin, liikennöitsijä pohtii. – Ja kun koululuokkien kanssa oli tilaus-

ajossa, huomasit selvän eron eri koulujen tapakasvatuksessa. Kyllä nuorisokin osaa olla fiksua ja kohteliasta, jos se on siihen opetettu!

Humalaiset tuppaavat olemaan hankalia varsinkin myöhäisillä vuoroilla. Suvannon auto lähti Turusta jo klo 19, mutta kai niitä maistissa olevia oli jo alkuillastakin kyytiin pyrkimässä?

- No melko vähän. Jos näyttivät häiriköiltä, jätin pois kyydistä. Kerrankin eräs humalikas istui tiukasti penkkiin ja sanoi, että poista jos pystyt. Otin miehen kaljakassin lattialta, siirsin lastin ulos ovesta ja aioin nostaa kytkintä: kyläpä äijä ryntäsi ulos kaljojensa perään.

- Koskaan en ole joutunut riitoihin asiakkaan kanssa ja autot ovat säilyneet ilman ilkivaltaa. Täytyy ottaa rauhallinen asenne. Kyllä sitä oppii pärjäämään, jos pitää ihmisten kanssa työskentelemisestä.

Myös ihmiset ovat pitäneet kuljettajastaan. Siitä oli aikanaan todisteena se suuri joukko, joka kävi onnittelemassa Teuvo Suvantoa hänen jäädessään pois linjaliikenteestä. 70-vuotias sai tuolloin kukkia, lahjoja ja halauksia runsain mitoin. Päivänsankari oli ylpeä, kun kunnan kulttuurilautakunnan edustankin onnittelee oikein fagotinsoiton myötä. Kelpasi niitä fanfaareja puhallella miehelle, joka oli ansiokkaasti ajanut Turku-Mynämäki linjaa yli 20 000 kertaa!

Juhani Heino

Teksti perustuu osittain myös kirjoittajan Teuvo Suvannosta tekemään artikkeliin Auto, tekniikka ja kuljetus -lehdessä 6/1989.

Seurakuntakoti 40 vuotta



Teollisuusneuvos Lauri Junnilan syntymästä tuli vuonna 2008 kuluneeksi 100 vuotta. Lauri Junnila oli mukana liki kaikissa seurakunnallisissa luottamuselimissä, kuuluen kirkkovaltuustoon (vv. 1955 – 1964) ja toimien pitkään kirkkohallintokunnan puheenjohtajana sekä kirkkoneuvoston varapuheenjohtajana. Kirkkoliskokouksen maallikkojäsenenä hän osallistui kirkon valtakunnalliseen toimintaan.

Junnila kuului Mynämäen kirkon korjausosastomikuntaan vuosina 1958 – 1959, jolloin tehtiin mittava kirkon peruskorjaus. Pitkäaikaisen konepajan työntekijän Venni Sankarin mukaan kirkon remontti näkyi tehtaallakin: ”Penkkejä tuotiin jopa tehtaalle, krapattiin ja maalattiin”. Korjauksen valmistuessa vuonna 1960 vietettiin Pyhän Laurin kirkon 700 – vuotisjuhlia, joita hän oli valmistelemaan juhlatoimikunnan jäsenenä.

Toinen mittava seurakunnan rakennushanke, johon Lauri Junnila aktiivisesti osallistui, oli seurakuntakodin rakentaminen. Valtuusto päätti asiasta alustavasti jo vuonna 1961. Vuonna 1964 tutustuttiin muiden seurakutien tiloihin ja niistä saatuihin kokemuksiin ja vuonna 1968 päästiin

rakennustöihin. Junnila toimi seurakuntatalon rakennustoimikunnan puheenjohtajana. Olavi ja Kauko Reiman suunnittelema rakennus valmistui määräaikana ja se otettiin vastaan 25.10.1969 tarvitsematta kirjoittaa mitään korjausluettelota.

Lauri Junnila kertoi seurakuntakodin vihkiäisjuhlassa pidetyssä puheessaan näin: ”*Tiedämme, että tämän talon lattiaita tulevat kostuttaman surun kyyneleet, kun täällä vietetään poismenneitten muistojuhlia. Toivomme myös, että täällä vietettäisiin sekä syntymäpäiviä, että häitä ja muita perhejuhlia. Tämä talo täyttää silloin seurakunnan sille asettamat toiveet, jotta kaikki perheet tai seurakunnan jäsenet matalinta majaa myöten voisivat tänne tuoda ystävänsä jakamaan surunsa ja ilonsa*”. Hänen poikansa Jarkon häät olivat ensimmäiset siellä vietetyt.

Ruokaperinne

Suosiolliset olosuhteet viljan viljelyyn ovat vaikuttaneet vaurastuttavasti talouksiin ja sitä kautta ruokakulttuuriin. Entisaikojen ruokailutottumuksia on kehitetty kevyempään suuntaan, on lisätty kasvisten käyttöä. Ruokaan käytettiin entisaikaan pääosin karjataloustuotteita, juureksia, viljaa, metsästä kerättyjä marjoja ja keväisin saatiin hiukan kalaa. Talous perustui omavaraisuuteen, kaupasta ei ostettu suolan, sokerin ja kahvin lisäksi juuri mitään ruokatarvikkeita. Säästeliäästi käytettiin omastakin taloudesta saatavia raaka-aineita, kuten voita, lihaa, kokomaitoa ja munia. Naisten työmäärä oli valtava tällaisessa taloudessa.

Ruokailuajat jakaantuivat tasaisesti työpäivän osalle. Viisi kertaa väki kokoontui pöydän ääreen silloin kun työt tehtiin kotopiirissä. Aamulla syötiin kunnan ateria ennen töihin lähtöä. Kesällä peltotöiden aikaan kahvi vietiin pellolle. Talvella metsätöissä miehillä oli eväät mukana.

Teurastukset ja leipomuspäivät olivat naisille työntäyteisiä. Aamulla noustiin hyvin aikaisin te-

Vuotuisiin juhlapyhiin ja pitoihin talojen emännät apulaisineen valmistautuivat hyvissä ajoin ajan hengen mukaisesti. Oppi ruuan valmistukseen saatiin omalta äidiltä tai palveluspaikasta. Harvoilla oli mahdollisuus emäntä- tai kotitalouskouluun. Ne, jotka pääsivät, olivat todellisia vaikuttajanaisia kotikylässään.

Mynämäen perinneruiksi on valittu Laurin juusto, Poffee ja Piimälämmitys. Nämä ruuat liittyvät läheisesti Mynämäellä pidettyihin markkinoihin. Mynämäen historiassa kerrotaan markkinoita pidetyn 1800-luvun alkukymmeninä Nihattulan kylässä. Vanha markkinapaikka Mäenkylän Krouvilan ja kirkon välissä oli joutunut pappilan haltuun. Nämä uudet markkinat olivat saaneet nimekseen ”Mynämäen Poffee-markkinat”. Yleisin kauppatavara oli ollut vohveli eli poffee.

Vuonna 1771 pidettiin myös markkinoita Laurin päivän aikoihin, ajankohta sopi erityisesti talonpojille. Taloissa oli siihen aikaan tapana antaa markkinapäivän aamuna talonväelle pieni

Laurin juusto. Siksi vielä nykyäänkin luovutetaan tämä juusto jollekin kunnostautuneelle ja Mynämäkeä tunnetuksi tehneelle kansalaiselle ja nimetään hänet sen vuoden Mynämäen Lauriksi.

Piimälämmitys on kautta aikojen ollut Mynämäellä omavaraistalou-teen perustuva jälkiruoka. Se oli siitä hyvä, että sitä sopi



kemään taikinoita. Leipomista kesti koko viikon ajan, koska leivottiin leipiä koko talven varalle. Hevosten leivät vielä päälle, koska hevosia ei laitumelta saanut kiinni, ellei ollut tarjota niille leipäpalaa. osa leivistä säilytettiin jyvälaarissa ja ruisleivät kuivatettiin tuvan katon rajassa olevissa orsissa ja sieltä niitä otettiin tarvittaessa.

Vielä olivat perunajauhojen ja maltaiden teko. Lihan palvaus- ja pellavan loukutustalkootkin olivat yhteisiä töitä.

tarjota sekä kylmänä että lämpimänä. Entinen kulttuurilautakunta tarjoili piimälämmitystä vanhana juhannuspäivänä Pyhän Henrikin tien vaeltajille.

Toivonkin, että sitkeästi pitäisimme esillä näitä valitsemiamme perinneruokia ja voisimme juurruttaa nuorempaan polveen tätä vanhaa ruokakulttuuriamme.

Marjatta Vuoristo



**Tule kysymään
tarjousta!**


Uunisepät

Tee kodissasi tunnelmaremontti

Sijoita kotisi ilmapiiriin ja hanki varaava Uunisepät-tulisija.

www.uunisepat.fi

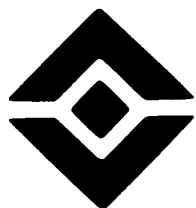
Ma 9-18, ti-to 9-17, pe 9-16, la 10-14, p. (02) 2755 864, Rydöntie 32, 20360 TURKU

Lvi-alan työt ammattitaidolla

LVI-TYÖ ISO-KOUVOLA OY

Keskuskatu 24, PL 70 23101 Mynämäki, fax 436 7082

Gsm 0500 436 326 Petri Iso-Kouvola
050 325 0888 Markku Salonen
050 5951786 Mikko Luostarinen



LÄHIVAKUUTUS

Keskuskatu 32, 23100 MYNÄMÄKI, Puh. 4339 400

Vietä meillä nautinnollinen ruokailu- tai kahvihetki.
Samalla voit ostaa leipomomyymälän herkut mukaan.
Noutopöytälounas ma-la klo 10.30-15.00.

Palvelemme ma-pe 7-18, la 8-18, muulloin sop. mukaan.

Tervetuloa hyvien makujen Tuomaksen Tupaan

Valtakatu 2, 23100 Mynämäki, puh. (02) 437 9013

Leipomo
VERAINEN



Maaseudun kehittämissyhdistys
Ravakka ry.
Palokuja 6
23960 Santtio
puh. 02 823 6200
www.ravakka.fi



Kolmen ajan rannikko

-kehittämishjelma maaseudun parhaaksi

Yleishyödylliset kehittämis- ja
investointihankkeet, yritystuet



Euroopan maaseudun
kehittämisen maatalousrahaisto:
Eurooppa investoi maaseutualueisiin

 **Mynämäen
Silmäoptiikka**

**Keskuskatu 13
(kirjaston vieressä).
Mynämäki**

Silmätautien erikoislääkäri
MARKKU YLI-KOVERO
Ajanvaraus p. 435 9111

Tarjoamme myös digipainamista

Sopii erityisesti pieniin painosmääriin esimerkiksi

- käyntikortit
- A3 julisteet
- A4 tai A5 kokoiset esitteet, 1- tai 2-puoleisina
- ohjelmalehtiset, käsiohjelmat

Suurempien ja monisivuisempien

- esitteiden
- lehtien
- mainospainotuotteiden
- postikorttien
- kirjojen
- lomakkeiden
- kirjekuorien
- seinäkalenterien
- ym. painotuotteiden

tekemiseen tarjoamme monipuolisen kirjapainoalan taidon käyttöönnne.

Laadukasta painojälkeä
- nopeasti, kilpailukykyisin hinnoin.

MYNÄPRINT OY

Pajatie 8, PL 61, 23101 Mynämäki
puh. 02-4307 822, fax. 02-4307 868
myynti@mynaprint.fi, www.mynaprint.fi



Mynämäki

Elämää - ei sen enempää

Viihtyisää asumista

Omakotitontteja kymmenellä eri asuinalueella.
Tontin voi vuokrata tai ostaa
www.mynamaki.fi/tontit

Vapaita rivitalotontteja.

Menestyvää yrittämistä

Yritystontteja Roukkulin teollisuusalueella
valtatie 8:n varrella
ja Mietoisten teollisuusalueella
Kustavintien varrella.

Lisätietoja www.mynamaki.fi tai
kunnanjohtaja Seija Österberg puh (02) 437 6620
tekninen johtaja Timo Oja puh (02) 437 6662

Toimi- ja liiketilaa vuokrattavana yrityksille.

Lisätietoja antaa

Mynämäen Teollisuuskiinteistö Oy
Kiinteistöpäällikkö Mika Wallin puh (02) 437 6619



MYNÄMÄEN TEOLLISUUSKIINTEISTÖ OY